



**Enpara Bank A.Ş.**  
2025 TSRS Uyumlu  
Sürdürülebilirlik Raporu

# İçindekiler

## 02 Rapor Hakkında

- 02 Stratejik Çerçeve ve Raporun Amacı
- 02 Genel Hükümler

## 06 Enpara Hakkında

- 06 Banka'nın Faaliyetleri
- 06 Ortaklık Yapısı
- 08 İş Modeli ve Değer Zinciri

## 10 Yönetişim

- 12 Yönetim Kurulu'nun Gözetimi
- 14 Sürdürülebilirlik Komitesi
- 16 Sürdürülebilirlik ve İklim Yönetişimi Organizasyon Yapısı
- 18 Kapasite Geliştirme Faaliyetleri
- 18 Performans Yönetimi ve Ücretlendirme

## 20 Strateji

- 22 İklimle İlgili Riskler
- 26 İklimle İlgili Risk ve Fırsatların Banka'nın Stratejisine Etkisi

## 28 Risk Yönetimi

- 28 Enpara Bank'ta Risk Yönetimi Yaklaşımı
- 28 Sürdürülebilirlik ve İklimle İlgili Risk, Fırsatların Yönetimi
- 30 Risk ve Fırsatların Tanımlanması
- 31 Sürdürülebilirlik ve İklimle İlgili Risk ve Fırsatların Değerlendirilmesi
- 33 Sürdürülebilirlik ve İklimle İlgili Risklerin İzlenmesi ve Raporlanması

## 34 Metrik ve Hedefler

- 34 İklimle İlgili Metrikler
- 36 Sektörel Metrikler
- 36 Sektörler Arası Metrikler
- 37 Sürdürülebilirlik ve İklim ile İlgili Hedefler

## 38 Ekler

- 38 Raporlama Dönemi Sonrası Gerçekleşen Olaylar
- 38 Sorumluluk Beyanı
- 39 Bağımsız Denetim Sınırlı Güvence Raporu



# Rapor Hakkında

## Stratejik Çerçeve ve Raporun Amacı

Sürdürülebilirliği, dijital ve kapsayıcı bankacılık anlayışının temeli olarak gören Enpara Bank A.Ş. ("Enpara Bank" veya "Banka") ilgili raporu asli kullanıcılara karşı şeffaflık ve hesap verebilirlik taahhüdünün bir yansıması olarak sunmaktadır. Bu rapor, Banka'nın sürdürülebilirlik ve iklimle ilgili önemli risk ve fırsatları nasıl yönettiğini; söz konusu unsurların Banka'nın finansal durumu, finansal performansı ve nakit akışları üzerindeki mevcut ve öngörülen etkilerini ortaya koymak amacıyla hazırlanmıştır. Türkiye'nin 2053 Net Sıfır vizyonu ile uyumlu stratejiler ile sürdürülebilir kalkınma hedeflerine sağlanan katkılar, somut, doğrulanabilir ve karşılaştırılabilir veriler aracılığıyla sunulmaktadır. Rapor, Türkiye Sürdürülebilirlik Raporlama Standartları (TSRS) çerçevesinde; Yönetişim, Strateji, Risk Yönetimi ile Metrik ve Hedefler olmak üzere dört temel başlık altında hazırlanmıştır.

## Genel Hükümler

### Raporlama Kapsamı

TSRS, Kamu Gözetimi, Muhasebe ve Denetim Standartları Kurumu (KGK) tarafından yayımlanmış olup, 29 Aralık 2023 tarihli ve 32414 sayılı Resmî Gazete'de ilan edilerek 1 Ocak 2024 tarihinde ve sonrasında başlayan hesap dönemleri itibarıyla yürürlüğe girmiştir. TSRS, işletmelerin sürdürülebilirlik ile ilgili finansal bilgilerini uluslararası standartlarla uyumlu, karşılaştırılabilir ve şeffaf bir biçimde raporlamasını amaçlayan ulusal raporlama çerçevesini oluşturmaktadır.

KGK'nın 06/03/2025 tarihli ve 2025-18 sayılı TSRS Uygulama Kapsamı Değişikliğine İlişkin Duyurusu uyarınca; Borsa İstanbul A.Ş. piyasasında payları işlem görmeyen ve bir önceki yıl sonu itibarıyla şube sayısı 1'i veya çalışan sayısı 250 kişiyi aşmayan bankalar için, ilgili dönemlerde TSRS kapsamında Kapsam 3 sera gazı emisyonlarını açıklama zorunluluğu bulunmamaktadır.

Bir önceki yılsonu itibarıyla şube sayısı 1'i veya çalışan sayısı 250 kişiyi aşmayan Bankaların, Kapsam 3 sera gazı emisyonlarını açıklama zorunluluğundan muaf oldukları dönemlerde raporlama yapmaları ihtiyari bırakılmıştır. Bu kapsamda Enpara Bank, sürdürülebilirlik yaklaşımı ve şeffaflık ilkeleri doğrultusunda, TSRS ile uyumlu bir sürdürülebilirlik raporlamasını ihtiyari olarak gerçekleştirmeyi tercih etmiştir. 1 Ocak 2025 – 31 Aralık 2025 tarihleri arasındaki faaliyet dönemi için hazırlanan işbu rapor, Enpara Bank'ın ilk TSRS Uyumlu Sürdürülebilirlik Raporu'dur.

İlgili rapor, TSRS 1: Sürdürülebilirlikle İlgili Finansal Bilgilerin Açıklanmasına İlişkin Genel Hükümler Standardı ile TSRS 2: İklimle İlgili Açıklamalar Standardında yer alan ilke ve gereklilikler esas alınarak hazırlanmıştır.

### Rehberlik Kaynakları

Enpara Bank, rapor kapsamında yer alan açıklamaları, yürürlükteki düzenleyici çerçeveler doğrultusunda şekillendirilmiştir. İklim değişikliğiyle bağlantılı bilgilerin sunumunda Türkiye Sürdürülebilirlik Raporlama Standartları TSRS 1 ve TSRS 2 esas alınmış olup, iklimle ilgili risk ve fırsatların açıklanmasında Bankacılık Düzenleme ve Denetleme Kurumu (BDDK) tarafından yayımlanan İklimle Bağlantılı Finansal Risklerin Yönetimine İlişkin Rehber referans olarak kullanılmıştır.

Rapor kapsamında Enpara Bank'ın ana faaliyet alanı olan dijital bankacılık faaliyetleri başta olmak üzere, Banka'nın iş modeli, değer zinciri ve operasyonel yapısı bütüncül bir yaklaşımla ele alınmıştır. Enpara Bank'ın faaliyet yapısı dikkate alınarak, TSRS 2'nin sektör bazlı uygulanmasına rehberlik eden ve ticari bankacılık faaliyetlerini kapsayan "Cilt 16-Ticari Bankalar" referans olarak kullanılmıştır.

Sera gazı emisyon verilerinin raporlanmasında ise uluslararası kabul görmüş Sera Gazı Protokolü temel alınmıştır. Enpara Bank TSRS Uyumlu Sürdürülebilirlik Raporu, bağımsız bir üçüncü taraf denetim kuruluşu tarafından denetlenmiştir.

## Raporlama Zamanı ve Açıklamaların Yeri

TSRS Uyumlu Sürdürülebilirlik Raporlaması kapsamında gerçekleştirilen açıklamalar, KGK tarafından yayımlanan TSRS 1 ve TSRS 2 doğrultusunda hazırlanmıştır.

Enpara Bank tarafından yapılan ilgili açıklamalar, 2025 mali yılına ilişkin iklimle bağlantılı önemli risklere dair finansal olarak ilgili bilgilerin kamuya sunulmasını amaçlanmaktadır. Açıklamalar, Banka'nın 1 Ocak 2025- 31 Aralık 2025 dönemine ait BDDK finansal tablolarıyla birlikte değerlendirilmelidir. Bu raporda yer alan bilgiler; yönetim yapısı, sürdürülebilirlik stratejisi, risk yönetimi süreçleri ve ilgili performans göstergeleri ile ilişkilendirilmiştir.

### Finansal Açıklamalar ile Bağlantı

Raporda yer alan sürdürülebilirlik ve iklimle ilgili açıklamalar Enpara Bank için hazırlanmış olup, Banka'nın finansal tabloları ile değerlendirilmelidir. Rapor, 1 Ocak 2025 – 31 Aralık 2025 tarihleri arasındaki 12 aylık raporlama dönemini kapsamaktadır. Enpara Bank'ın 2025 yılı 12 aylık raporlama dönemine ait finansal bilgilerine, 2025 Faaliyet Raporu'nda yer alan finansal tablolar aracılığıyla erişilebilmektedir. TSRS raporu, Banka'nın 31 Aralık 2025 tarihli Bağımsız Denetçi Raporu ile aynı döneme ait verileri içermektedir. Bu raporda sunulan açıklamalar, ilgili dönem finansal tablolarıyla tutarlı olacak şekilde hazırlanmıştır.

TSRS kapsamında sunulan iklimle ilgili bilgiler Banka'nın finansal durumu, finansal performansı ve nakit akışları üzerindeki mevcut ve potansiyel etkilerin bütüncül bir perspektifle anlaşılmasını desteklemek amacıyla, finansal raporlama seti ile bağlantılı olarak ele alınmıştır.

Raporda yer verilen riskler ve fırsatlar Enpara Bank'ın finansal tablolarında yer alan kalemler ile ilişkilendirilerek değerlendirilmiştir. Raporda sunulan tüm finansal metrikler, finansal tablolarla uyumlu olacak şekilde aksi belirtilmedikçe Türk Lirası (TL) cinsinden ifade edilmiştir.

TSRS raporlaması kapsamında kullanılan iklim ile ilgili risk ve fırsatları değerlendirme süreçlerine yönelik vade tanımları, Banka'nın bütçe süreci, orta vadeli iş planı ve uzun vadeli stratejik hedef ufukları ve stratejik karar alma ve planlama dönemleri ile uyumlu olacak şekilde belirlenmiştir. Bu yaklaşım ile iklimle ilgili risk ve fırsatların, Banka'nın stratejik karar alma mekanizmaları ve sermaye planlaması üzerindeki olası etkilerinin tutarlı bir zaman perspektifinde değerlendirilmesi amaçlanmaktadır.

Bu doğrultuda Enpara Bank, iklimle ilgili risk ve fırsat değerlendirme süreçlerinde aşağıdaki zaman dilimlerini esas almaktadır:

**Kısa Vade (0-1 Yıl):** Operasyonel planlama dönemi olup, yıllık bütçeleme, likidite yönetimi, kısa vadeli risk izleme ve düzenleyici raporlamalar bu zaman diliminde ele alınmaktadır.

**Orta Vade (1-5 Yıl):** Stratejik hedeflerin uygulama dönemi olup, yeni ürün geliştirme, dijitalleşme yatırımları ve sürdürülebilirlik stratejilerinin hayata geçirilmesine yönelik çalışmalar bu zaman diliminde planlanmaktadır.

**Uzun Vade (5 Yıl ve üzeri):** Banka'nın uzun vadeli büyüme stratejileri ile iklim hedefleri doğrultusunda portföy dönüşümüne ilişkin kararların şekillendirilmesi, sermaye planlaması gibi stratejik konular bu zaman diliminde değerlendirilmektedir.



# Rapor Hakkında

## Finansal Önemlilik

İklimle ilgili risk ve fırsatların finansal önemliliğinin değerlendirilmesinde, Banka'nın finansal yapısı ve risk iştahı dikkate alınarak nicel bir eşik değer belirlenmiştir. Söz konusu değer, Vergi Öncesi Kar (PBT) tutarının belirli bir oranı finansal önemlilik eşiği olarak kabul edilmiş ve iklimle ilgili hangi risk ve fırsatların raporda detaylı olarak ele alınacağı bu eşik çerçevesinde değerlendirilmiştir. Banka'nın finansal raporlarında belirtilen Vergi Öncesi Kar değerinin belirlenen oranı üzerinde kalan risk ve fırsatlar, finansal açıdan önemli olarak değerlendirilmektedir.

İklimle ilgili bilgilerin önemliliği, risk ve fırsatların gerçekleşme olasılığı, finansal etkilerinin büyüklüğü ve zaman ufku dikkate alınarak değerlendirilmektedir. Bu süreçte yalnızca Banka'nın kendi operasyonları değil, değer zinciri boyunca ortaya çıkabilecek çevresel ve sosyal riskler de dikkate alınmaktadır. Finansal olarak önemli olduğu belirlenen sürdürülebilirlik konuları, TSRS Uyumlu Sürdürülebilirlik Raporu'nda ilgili açıklama yükümlülükleri doğrultusunda açıklanmaktadır.

Raporlama döneminde gerçekleştirilen risk ve fırsat analizinde Enpara Bank'ı etkilemesi muhtemel riskler Sürdürülebilirlik Muhasebe Standartları Kurulu (SASB) tarafından geliştirilen sektörel standartlar ve TSRS 2 kapsamında yayımlanan sektör bazlı uygulama rehberleri de göz önünde bulundurularak saptanmıştır.

İklimle ilgili risk ve fırsatların Banka'nın kurumsal risk yönetimi sistemi içerisinde ölçülebilir, izlenebilir ve yönetilebilir olup olmadığı temel kriterlerden biri olarak dikkate alınmış, değerlendirme yapılmış ve finansal önemlilik eşik değerinin üzerinde bir risk saptanmamıştır. Finansal önemlilik sürecine ilişkin muhakemeler Rapor'un Strateji Bölümü'nde aktarılmıştır. Risk ve fırsatlara yönelik önemlilik değerlendirmesi sürdürülebilirlik ve iklimle ilgili icrai birimler ve Risk Yönetimi Başkanlığı'nın değerlendirmesiyle gerçekleştirilmiştir. Bu değerlendirme Yönetim Kurulu'nun, Banka'nın finansal yapısı ve risk iştahı dikkate alınarak belirlediği nicel finansal önemlilik eşik değeri üzerinden gerçekleştirilmiştir.

## TSRS Raporlaması Geçiş Hükümleri

TSRS kapsamındaki yetkili kurum olan KGK'nın TSRS Uygulama Kapsamına İlişkin Kurul Kararı doğrultusunda aşağıdaki geçiş hükümlerinden yararlanmaktadır.

TSRS 1E3, TSRS 2 C3: İşletmelerin TSRS'leri uyguladıkları ilk raporlama döneminde karşılaştırmalı bilgi sunma zorunluluğu bulunmamaktadır. Bu doğrultuda, ilk raporlama dönemi 2025 yılına ilişkin olan bu raporda önceki dönemle kıyaslamaya yönelik bilgi yer almamaktadır. Aynı şekilde, TSRS 1Ek E6 (a) ve (b) hükümleri çerçevesinde, iklim ile ilgili risk ve fırsatlara ilişkin açıklamalar da yalnızca ilk raporlama yılına ilişkindir.

TSRS 1E4: "TSRS Uygulama Kapsamına İlişkin Kurul Kararı" Geçici Madde 2 (ve aynı zamanda TSRS E4(b)) çerçevesinde işletmeler, belirtilen zorunlu veya ihtiyari olarak ara dönem finansal raporlamanın yapılıp yapılmadığı fark etmeksizin 2025 yılı faaliyet dönemine ilişkin TSRS uyumlu sürdürülebilirlik raporlarını ikinci çeyrek finansal rapor açıklanma tarihine kadar yayımlayabileceklerdir. Bu doğrultuda Enpara Bank TSRS Uyumlu Sürdürülebilirlik Raporu, 2025 faaliyet dönemine ait finansal tablolar paylaşıldıktan sonra yayımlanmaktadır.

TSRS 1E5: İşletmelerin TSRS'yi ilk uyguladıkları raporlama döneminde yalnızca iklimle ilgili risk ve fırsatlara ilişkin açıklamalarla sınırlı raporlama yapabilmelerine imkân tanıyan TSRS 1E5 geçiş muafiyeti kapsamında, Enpara Bank 2025 yılı TSRS Uyumlu Sürdürülebilirlik Raporu'nda yalnızca TSRS 2 uyarınca iklimle ilgili risk ve fırsatlara yer verilmektedir.

TSRS 2 C4: KGK tarafından yayınlanan 27 Aralık 2023 tarihli Kurul Kararı'nda yer alan (Geçici Madde-3) muafiyet göz önüne alınarak 2025 yılı TSRS Raporlamasında Kapsam-3 sera gazı emisyonları beyan edilmemiştir.

## Muhakemeler ve Varsayımlar

Raporda sunulan veriler, Enpara Bank'ın kendi iç kaynaklarından ve güvenilirliği kabul edilen üçüncü taraf veri sağlayıcılarından temin edilmiştir. Ölçüm ve tahminlere dayanması nedeniyle bazı bilgiler yaklaşık değerlere işaret edebilir ve mutlak kesinlik içermeyebilir. Enpara Bank, raporda yer alan tüm bilgilerin doğruluğunu ve güvenilirliğini sağlamayı amaçlamıştır.

### Muhakemeler

**Sera gazı emisyonlarının hesaplanması ve organizasyonel çerçeve:** İşbu rapor kapsamında, Enpara Bank'ın doğrudan operasyonel kontrolü altında bulunan faaliyetlerinden kaynaklanan sera gazı emisyonları raporlama kapsamına alınmıştır. Enpara Bank'ın finansal konsolidasyon kapsamında bağlı ortaklığı veya iştiraki bulunmadığından, raporlama sınırları Banka'nın kendi operasyonları ile sınırlı olacak şekilde belirlenmiştir.

### Ölçüm Belirsizlikleri

**Sera gazı emisyonları:** Enpara Bank sera gazı hesaplamalarını, Sera Gazı Protokolü Kurumsal Muhasebe ve Raporlama Standardı'nda (2004) tanımlanan çerçeveye uygun olarak hesaplamaktadır. Emisyon hesaplamalarında, faaliyetlere ilişkin veriler, mümkün olan durumlarda birincil faaliyet verileri esas alınmakta söz konusu veriler, uluslararası kabul görmüş emisyon faktörleri kullanılarak hesaplanmaktadır.

Banka'nın emisyonları, ağırlıklı olarak hareketli yanma emisyonu kategorisinde yer alan şirket araçlarının benzin ve dizel yakıt tüketimlerinden kaynaklanmaktadır. Araç bazında fiili tüketim verilerine sınırlı ölçüde erişilebilmesi, faturalara dayalı toplulaştırılmış verilerin kullanılması ve emisyon faktörlerinin ortalama değerler içermesi, hesaplama sonuçlarında belirli düzeyde belirsizlik yaratmaktadır.

## Uygunluk Beyanı

Enpara Bank, sürdürülebilirlikle ilgili finansal açıklamaların TSRS 1 ve TSRS 2 ile uyumlu şekilde, TSRS Uyumlu Sürdürülebilirlik Raporu kapsamında hazırladığını beyan etmektedir. Kullanılan muhasebe politikaları, yıl boyunca ve önceki dönemlerle tutarlı olacak şekilde uygulanmıştır. Paylaşılan veriler, finansal tablolarda kullanılan esaslara göre düzenlenmiştir.

## Denetim

Kamu Gözetimi, Muhasebe ve Denetim Standartları Kurulu tarafından 29 Aralık 2023 tarihli ve 32414(M) sayılı Resmî Gazete'de yayımlanan Türkiye Sürdürülebilirlik Raporlama Standartları doğrultusunda zorunlu tutulan bağımsız denetim kapsamında Güney Bağımsız Denetim ve Serbest Muhasebeci Mali Müşavirlik A.Ş. (EY) tarafından GDS 3000 "Tarihi Finansal Bilgilerin Bağımsız Denetimi veya Sınırlı Bağımsız Denetimi Dışındaki Güvence Denetimleri" ve GDS 3410 "Sera Gazı Beyanlarına İlişkin Güvence Denetimleri" standartları kapsamında sınırlı güvence denetimine tabi tutulmuş ve sınırlı bağımsız güvence beyanına raporda yer verilmiştir.

## İletişim

Rapora ilişkin soru, görüş ve önerileriniz için sustainability@enpara.com adresi üzerinden iletişime geçebilirsiniz.

# Enpara Hakkında

## Banka'nın Faaliyetleri

Enpara Bank, Türkiye'nin ilk ve en büyük dijital bankası olarak 2012 yılında, yenilikçi iş modeli, müşteri odaklı yaklaşımı ve teknoloji temelli bankacılık anlayışı ile sektörde öncü ve lider bir konuma sahiptir. Kuruluşundan bu yana bireysel bankacılık alanında sunduğu ürün ve hizmetlerle milyonlarca müşterinin bankacılık deneyimini dönüştüren Enpara Bank, %100 dijital ve şubesiz bankacılık modeli ile sektörde farklılaşmaktadır.

Enpara Bank, Qatar National Bank (Q.P.S.C.) ("QNB Group") iştiraki olup, BDDK'dan Ağustos 2024 itibarıyla faaliyet izni almış bir mevduat bankasıdır. QNB Bank A.Ş. bünyesinde faaliyet gösteren "Enpara.com" bankacılık hizmetlerinin kısmi bölünme yoluyla Enpara Bank A.Ş.'ye devredilmesi (Kısmi Bölünme) amacıyla BDDK, Sermaye Piyasası Kurulu (SPK) ve T.C. Ticaret Bakanlığı'ndan alınan izinlere istinaden Kısmi Bölünme'nin tamamlanmasına ilişkin Genel Kurul Toplantıları 19 Ağustos 2025 tarihinde gerçekleşmiş ve Kısmi Bölünme 28 Ağustos 2025 tarihinde İstanbul Ticaret Sicil Müdürlüğü nezdinde tescil ve ilan edilmiştir. İlgili tarih itibarıyla, Enpara.com faaliyetlerini Enpara Bank A.Ş. çatısı altında sürdürmektedir.

Enpara Bank, kuruluş amacına uygun olarak bugüne kadar benimsediği müşteri memnuniyeti odaklı yaklaşımı, yalın bankacılık anlayışı ve dijital inovasyon kültürünü koruyarak faaliyetlerine devam etmektedir. Banka, sunduğu ürün ve hizmetleri sürekli olarak geliştirerek, bireysel bankacılık alanında mevduat, bireysel ve ihtiyaç kredileri, kredi kartları, ödeme çözümleri ve dijital finansal hizmetler ürün yelpazesi ile müşterilerine hizmet sunmaktadır. 2025 yıl sonu itibarıyla Banka'nın toplam müşteri sayısı 8,6 milyon olarak kayıtlara geçmiştir. Enpara Bank'ın 2025 yılında, aktif büyüklüğü 250 milyar TL, mevduat miktarı 205 milyar TL ve net karı 5,7 milyar TL'dir. Banka, konsolide olmayan finansal sonuçlara göre özel mevduat bankaları arasında toplam aktif büyüklükte 8'inci, bireysel kredilerde 7'nci ve müşteri mevduatında ise 8'inci sırada yer almaktadır.

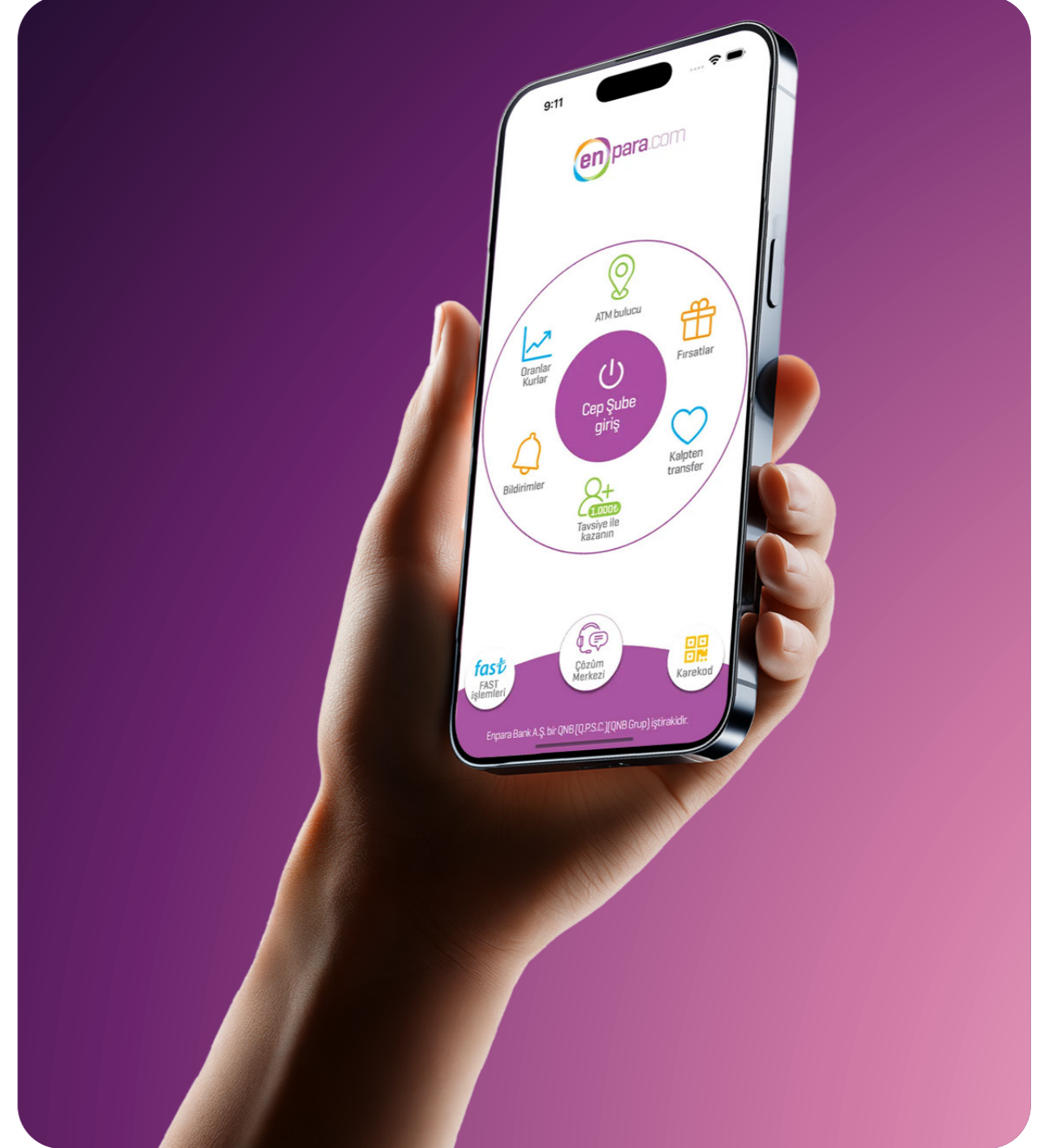
%100 dijital ve şubesiz bankacılık modeli ile faaliyet gösteren Enpara Bank, tüm bankacılık hizmetlerini mobil uygulama ve dijital kanallar üzerinden sunmaktadır. Müşterilerine hızlı, kolay, şeffaf ve kesintisiz bir bankacılık deneyimi sağlayan Banka, operasyonel verimliliği yüksek, çevik ve ölçeklenebilir bir iş modeline sahip olup, dijital bankacılığın sunduğu imkânları en ileri seviyede kullanarak, "Türkiye'nin en mutlu müşterilere sahip ve en büyük bankası olma" vizyonu ile faaliyetlerini sürdürmektedir.

Enpara Bank, "Dijital Bankacılık" kavramını Türkiye ile buluştururken, Türkiye'deki liderliğinin yanı sıra Avrupa'nın da en büyük dijital bankalarından biri haline gelmiştir. Teknolojik üstünlüğünü QNB Group'un uluslararası deneyimi ve finansal gücüyle birleştiren Enpara Bank, bağımsız banka yapısıyla büyümesini sürdürülebilir ve güçlü bir gelecek vizyonu ile ileriye taşımaktadır.

## Ortaklık Yapısı

Enpara Bank A.Ş., Qatar National Bank (Q.P.S.C.) (QNB Group) iştiraki olarak faaliyetlerini sürdürmektedir. 31 Aralık 2025 tarihi itibarıyla Banka'nın toplam sermayesi 12.475.290.004,00 TL olup; söz konusu sermaye, her biri 1 TL nominal değerde 12.475.290.004 adet paya ayrılmıştır. Banka'nın ortaklık yapısı, QNB Group'un stratejik sahiplik vizyonu çerçevesinde şekillenmektedir. Sermayenin %99,88'ine tekabül eden bölümü Qatar National Bank (Q.P.S.C.)'a aittir. Payların %0,12'lik kısmı ise halka açık statüdedir.

Bu ortaklık yapısı, Enpara'nın güçlü bir uluslararası finans grubunun bilgi birikimi, finansal gücü ve kurumsal yönetim standartlarından faydalanmasını sağlarken; aynı zamanda Banka'nın dijital bankacılık alanındaki bağımsız ve yenilikçi iş modelini sürdürmesine olanak tanımaktadır. QNB Group'un küresel deneyimi ise Enpara'nın sürdürülebilir büyüme stratejisinin desteklenmesinde önemli bir rol oynamaktadır. 31 Aralık 2025 tarihi itibarıyla Enpara Bank'ın bağlı ortaklığı bulunmamaktadır.



## İş Modeli ve Değer Zinciri

Enpara Bank, iklimle ilgili risk ve fırsat değerlendirme sürecinde yalnızca Banka'nın doğrudan yürüttüğü bankacılık faaliyetlerini değil, %100 dijital ve şubesiz bankacılık iş modelini mümkün kılan değer zincirinin tüm unsurlarını bütüncül bir yaklaşımla değerlendirmiştir. Banka'nın doğrudan operasyonlarının yanı sıra, yukarı yönlü ve aşağı yönlü değer zinciri de raporlama sürecine entegre edilmiştir. Bankacılık hizmetlerinin sürdürülebilir şekilde sunulabilmesi; finansal kaynak yönetimi, kredi süreçleri ve risk yönetimi gibi temel bankacılık hizmetlerinin yanı sıra, bu faaliyetleri destekleyen teknoloji ve dijital altyapının işletilmesine, veri yönetimi ve bilgi güvenliği süreçlerine ve insan kaynağına bağlıdır.

### Yukarı Yönlü



#### Finansal Kaynak Sağlayıcılar

Banka'ya sermaye sağlayan, yerli ve yabancı yatırımcılar ile birlikte, borçlanma, likidite ve takas/hesaplaşma hizmetleridir.



#### Kamu Otoriteleri ve Düzenleyici Kurumlar

Bankacılık faaliyetlerinin çerçevesini belirleyen, lisanslama, gözetim ve denetim fonksiyonlarını yürüten denetleyici ve düzenleyici kurumları ifade etmektedir.



#### Tedarikçiler

Banka'nın operasyonlarını sürdürebilmesi için gerekli hizmet ve mal alımlarını sağlayan tedarikçi ve hizmet sağlayıcı ekosistemi kapsar. Veri merkezleri ve bulut servis sağlayıcı hizmet tedarikçilerini de içermektedir.



#### Teknoloji, Dijital Altyapı ve Veri Sağlayıcıları

Banka'nın operasyonel süreklilik ve veri güvenliği süreçlerinin kesintisiz ilerletilmesi için sağlanan hizmetlerdir.

### Doğrudan Operasyonlar

#### Temel Bankacılık Hizmetleri

- Dijital Bankacılık
- Bireysel Bankacılık
- İşletme Bankacılığı
- Kurumsal Bankacılık
- Çözüm Merkezi Hizmeti
- ATM Hizmetleri\*
- Mobil & İnternet Şube

Banka'nın müşterilerine sunduğu temel bankacılık faaliyetlerini kapsar.

#### Kurumsal Fonksiyonlar

- Bilgi Güvenliği & BT Risk ve Yönetişim
- Dijital Kanal Yönetimi
- İnsan Kaynakları
- Marka Yönetimi, İş Birlikleri ve Sürdürülebilirlik
- Kredi ve Tahsis Yönetimi
- Bütçe ve Raporlama
- Bilgi Sistemleri ve Operasyon Yönetimi
- Hukuk Birimi

Banka'nın stratejisine uygun olarak faaliyetlerini planlayan, yöneten ve destekleyen fonksiyonlardır.

#### Denetim Fonksiyonları

- Teftiş Kurulu Başkanlığı
- Risk Yönetimi Başkanlığı
- İç Kontrol ve Yasal Uyum Başkanlığı

Faaliyetlerin iç politika ve prosedürlere, yasal düzenlemelere ve risk çerçevelerine uygun yürütülmesini sağlayan fonksiyonlardır.

### Aşağı Yönlü

#### Müşteriler



Bireysel ve İşletme Bankacılığı Müşterileri



Kurumsal Bankacılık Müşterileri

Banka'nın sunduğu ürün ve hizmetlerden yararlanan müşteri segmentlerini ifade etmektedir. Müşteriler, mobil bankacılık uygulaması ve internet bankacılığı üzerinden bankacılık işlemlerini masrafsız bir şekilde gerçekleştirmektedirler.



#### Stratejik Ortaklıklar

Banka ürünlerinin müşteriye ulaştırılmasına katkı sağlayan, iş birliği yapılan kurum ve kuruluşlarla gerçekleştirilen faaliyetlerdir.



#### Diğer Paydaşlar

Banka'nın faaliyetlerinden doğrudan veya dolaylı etkilenen tüm diğer paydaş gruplarıdır.

# Yönetişim

Enpara Bank faaliyetlerini dürüstlük ve şeffaflık, sadelik ve basitlik, müşteri deneyiminde ve tüm süreçlerde mükemmellik, yaratıcılık, saygı ve samimiyet gibi temel değerleri üzerine inşa etmektedir. Banka, gerçek fayda yaratan yeniliklere öncülük etmeyi, mutlu ve yetkin çalışanlardan oluşan tek bir takım kültürünü güçlendirmeyi ve güçlü, sürdürülebilir bir finansal performans ortaya koymayı stratejik öncelikleri arasında görmektedir. Etkin risk ve maliyet yönetimi ile müşterilerine, çalışanlarına, topluma ve çevreye duyarlı, etik ve sorumlu bankacılık anlayışı; Enpara Bank'ın sürdürülebilirlik stratejisinin ve yönetim yaklaşımının temelini oluşturmaktadır.

Enpara Bank, sürdürülebilirliği iş modelinin ayrılmaz bir parçası olarak ele almakta ve dijital bankacılık yaklaşımı doğrultusunda çevresel, sosyal ve yönetim boyutlarında sorumlu bir değer yaratmayı hedeflemektedir.

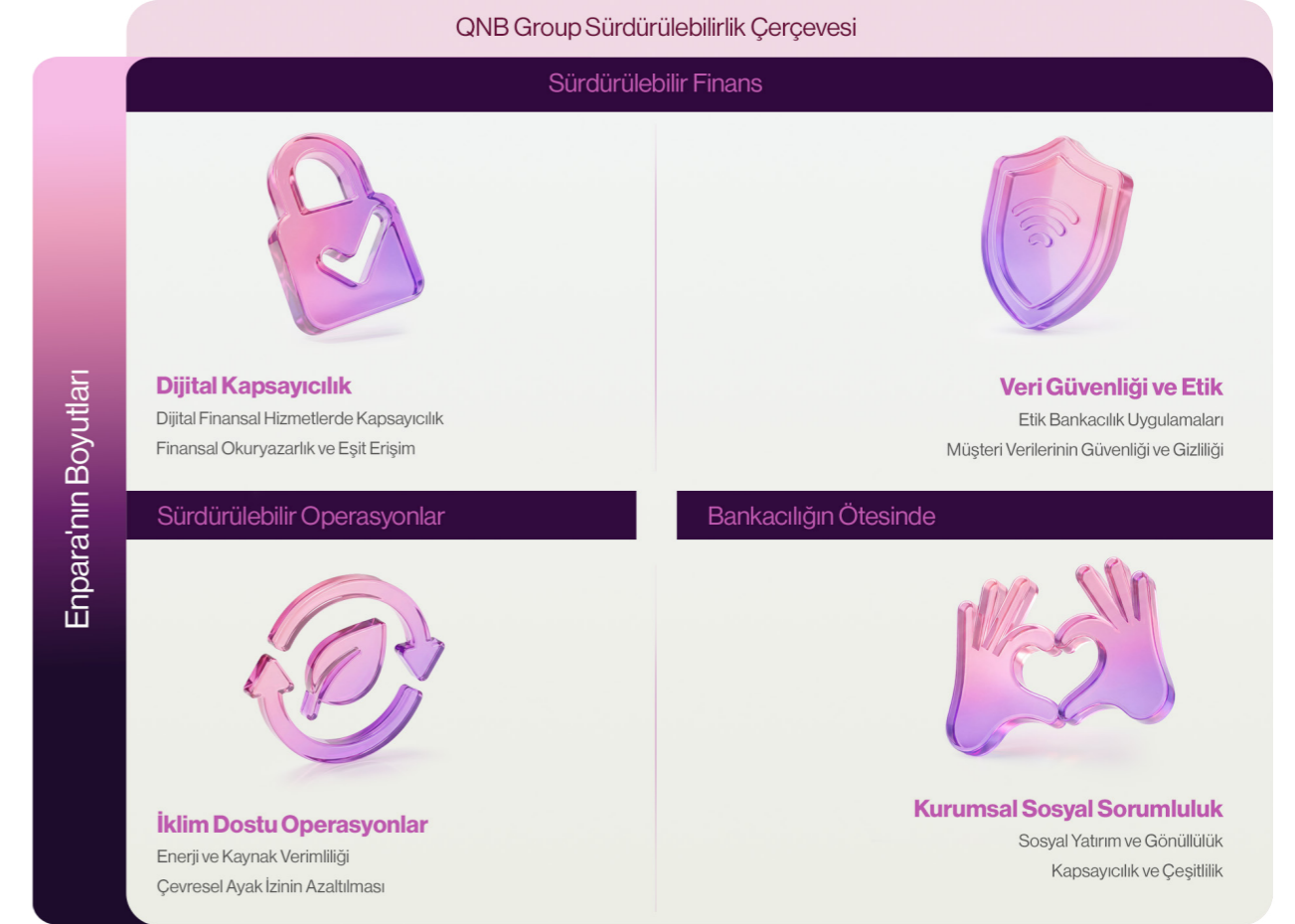
Banka, sürdürülebilirlik çalışmalarını QNB Group sürdürülebilirlik çerçevesi ile uyumlu olarak yürütmektedir. QNB Group'un sürdürülebilirlik çerçevesi; "Sürdürülebilir Finans", "Sürdürülebilir Operasyonlar" ve "Bankacılığın Ötesinde"den oluşan üç yapı taşı etrafında şekillenmektedir. Enpara Bank ise bu çerçeveyi benimseyerek; İklim Dostu Operasyonlar, Dijital Kapsayıcılık, Kurumsal Sosyal Sorumluluk, Veri Güvenliği ve Etik olmak üzere "Enpara Sürdürülebilirlik Boyutları" kapsamında takip etmektedir.



Enpara Bank'ta sürdürülebilirlik ve iklim yönetimi, Yönetim Kurulu'nun belirlediği stratejik yön doğrultusunda ilgili birimler ve komitelere devredilmiştir. Banka'nın sürdürülebilirlik stratejisinin takibi ve QNB Group sürdürülebilirlik çerçevesi ile uyumu Marka Yönetimi, İş Birlikleri ve Sürdürülebilirlik Birimi aracılığıyla gerçekleştirilmektedir.

Banka'nın sürdürülebilirlik organizasyonunu desteklemek üzere kurulan Sürdürülebilirlik Komitesi ise ilgili birimlerin temsilcilerinin katılımıyla sürdürülebilirlik çalışmalarının koordinasyonunu, takibini ve kurumsal düzeyde sahiplenilmesini sağlamaktadır.

2025 yılında, spin-off süreci sonrasında organizasyon yapısında meydana gelen değişiklikler ve ulusal düzenlemeler doğrultusunda, "Sürdürülebilirlik Komitesi Çalışma Usul ve Esasları Yönetmeliği" güncellenmiştir. Güncellenen sürdürülebilirlik yönetim yapısı ile birlikte, iklim ve sürdürülebilirlik konuları, birimlerin koordinasyonunu sağlayan çalışma grupları ve Sürdürülebilirlik Komitesi aracılığı ile takip edilmektedir. Detaylara Sürdürülebilirlik Komitesi başlığı altında yer verilmektedir.



Şekil 1: Enpara Bank'ın Sürdürülebilirlik Boyutları

# Yönetişim

## Yönetim Kurulu'nun Gözetimi

Yönetim Kurulu, Banka'nın sürdürülebilirlik yaklaşımını ve bu kapsamda ortaya çıkan risk ve fırsatların nasıl yönetileceğini belirleyen temel karar ve gözetim organıdır. Banka'nın genel risk politikasını ve risk iştahını belirleyen Yönetim Kurulu; bankacılık faaliyetlerinin sağlıklı ve güvenli bir şekilde yürütülmesini teminen gerekli gözetim fonksiyonunu icra etmektedir.

Yönetim Kurulu, Banka'nın genel stratejik yönünü ve sürdürülebilirlik stratejisini belirlemede, sürdürülebilirlik ve iklimle ilgili risk ve fırsatların iş modeli, ürün ve hizmetler, sermaye planlaması ve risk yönetimi çerçevesine entegrasyonunu onaylayarak Banka'nın Sürdürülebilirlik Komitesi aracılığı ile düzenli olarak gözden geçirmektedir.

Yönetim Kurulu, ulusal ve uluslararası çerçevelerle uyumun sağlanmasını teminen Finanse Edilmeyen Faaliyetler Listesini onaylamıştır. Söz konusu liste, Banka'nın risk iştahı ve sürdürülebilirlik yaklaşımı doğrultusunda belirlenmiş olup, iklim ve sürdürülebilirlikle ilgili risklerle finansal getiri beklentileri arasındaki ödünleşimlerin yönetilmesine hizmet etmektedir. Finanse Edilmeyen Faaliyetler Listesi'nde yapılacak değişikliklerin onaylanmasında Yönetim Kurulu nihai sorumlu organdır. Yönetim Kurulu Banka'nın stratejisini ve risk yönetim yaklaşımını belirlerken sürdürülebilirlik ve iklimle ilgili risk ve fırsatları da gözetmektedir.

Bankacılık sektörüne ve risk yönetimi ile denetim fonksiyonlarına hâkim olan Yönetim Kurulu, bu birikim ve gözetim rolü sayesinde, iklim ve sürdürülebilirlik kaynaklı risklerin de bütünsel risk yönetimi yapısı içinde ele alınmasını ve etkin şekilde izlenmesini sağlayacak yetkinlik ve deneyime sahiptir. Yönetim Kurulu özgeçmişlerine kurumsal web sitesinde yer alan "[Hakkımızda - Yönetim Kurulu](#)" bölümünden ulaşılabilir.

Yönetim Kurulu, Banka içinde risk yönetiminden nihai olarak sorumlu olmakla birlikte, bir risk gözetim yapısı aracılığıyla riskin günlük yönetişimini delege etmektedir. Yönetim kurulu, düzenleyeceği bir iç yönergeye göre, yönetimi, kısmen veya tamamen bir veya birkaç Yönetim Kurulu üyesine veya ilgili yöneticilere devretmeye yetkili olup, sürdürülebilirlik ve iklimle ilgili risklerin tanımlanması, yönetilmesi ve denetlenmesi görevlerini, Sürdürülebilirlik Komitesi'ne devretmiştir.

Yönetim Kurulu'na bağlı komiteler ve Banka'nın İcracı Komiteleri ve bu Komiteler etrafında yapılandırılmış çalışma grupları, Banka'nın sürdürülebilirlik stratejisinin yürütülmesinde kritik roller üstlenmekte olup, sürdürülebilirlik ve iklimle ilgili risklerin yönetiminde koordineli çalışarak süreci karar alma süreçlerine katkı sağlamaktadır.

Banka, sürdürülebilirlik ve iklimle ilgili risk ve fırsatların gözetimini desteklemek amacıyla, başta Çevresel ve Sosyal Risk Yönetimi Uygulaması ile Risk Yönetimi Politikası olmak üzere çeşitli kontrol ve prosedürler uygulamaktadır. Çevresel ve Sosyal Risk Yönetimi Uygulaması ve buna bağlı sistematik yapı, finanse edilen faaliyetlerden kaynaklanabilecek çevresel ve sosyal risklere ilişkin şeffaflığın ve farkındalığın artırılmasını, bu risklerin izlenebilirliğinin sağlanmasını ve gerekli aksiyon planlarının sistematik biçimde yönetilmesini desteklemektedir. Risk Yönetimi Politikası ise Banka genelindeki risk yönetimi faaliyetlerinin koordinasyonunu, risklerin sınıflandırılmasını ve Banka'nın bu riskleri yapılandırılmış bir yaklaşımla ele almasını sağlayarak karar alma süreçlerini ve kurumsal performansı desteklemektedir. Bu çerçevede Banka, sürdürülebilirlik ve iklimle ilgili risklerin tanımlanması, önceliklendirilmesi, değerlendirilmesi, izlenmesi ve gerekli durumlarda aksiyonların devreye alınmasına yönelik süreçlerini güvence altına almaktadır. Söz konusu kontrol ve prosedürlerden başta Risk Yönetimi Başkanlığı ve Marka Yönetimi, İş Birlikleri ve Sürdürülebilirlik Birimi olmak üzere Banka'nın tüm birimleri sorumludur. İlgili politikaların yürütülmesine yönelik denetim görevleri ise İç Kontrol ve Yasal Uyum Başkanlığı ile Teftiş Kurulu Başkanlığı tarafından yerine getirilmektedir.



### Yönetim Kurulu Komitelerinin Rolü

Yönetim Kurulu Komitelerinden Denetim Komitesi, Risk Komitesi ve Kredi Komitesi, risk yönetimi, iç kontrol ve kredi karar süreçlerinin kurumsal yönetim ilkeleri doğrultusunda yürütülmesine katkı sağlamaktadır. Yönetim Kurulu'nun gözetim ve denetim sorumluluklarını desteklemek amacıyla Yönetim Kurulu'na Bağlı Faaliyet Gösteren Komiteler de faaliyetlerini, yasal mevzuat ve bankacılık etik ilkeleri çerçevesinde stratejik kararların alınmasında kritik rol oynamaktadır.

### Denetim Komitesi

Denetim Komitesi, risk yönetimine ilişkin mevzuatta yer alan hükümlere ve Yönetim Kurulu'nca onaylanan banka içi politika ve uygulama usullerine uyulup uyulmadığını gözetir ve alınması gerekli görülen önlemler konusunda Yönetim Kurulu'na önerilerde bulunur. Banka'nın taşıdığı sürdürülebilirlik ve iklim riskleri de dahil olmak üzere risklerin tespit edilmesi, ölçülmesi, izlenmesi ve kontrol edilmesi için gerekli yöntem, araç ve uygulama usullerinin mevcut olup olmadığını değerlendirir.

Banka'nın İç Kontrol ve Yasal Uyum Başkanlığı Denetim Komitesi'ne bağlı olarak çalışmaktadır. Bu durum Banka'nın iç kontrol ve uyum fonksiyonlarının Yönetim Kurulu'na doğrudan raporlanmasını ve etkin gözetimini desteklemektedir.

### Risk Komitesi

Risk Komitesi, kredi, piyasa, operasyon, likidite, itibar riskleri ve bunların dışında kalan diğer risk türlerine ilişkin risk yönetimi faaliyetlerinin gözetiminde Yönetim Kurulu'na destek olmak üzere görev yapar. Komite; risk yönetimi politika ve stratejilerini belirlemede, ayda bir toplanarak sürdürülebilirlik ve iklim riskleri de dahil olmak üzere Banka'nın maruz kaldığı tüm risk türlerini gözden geçirmekte, risk yönetimi stratejilerinin uygulanmasını izlemekte ve önemli risk konularını Yönetim Kurulu'nun bilgisine sunmaktadır.

### Kredi Komitesi

Kredi Komitesi kredilerin mevcut yasal düzenlemelere uygun olarak onaylanmasını sağlamak ve kredi riskinin, ilgili mevzuat ile Banka'nın kredi politikaları, prosedürleri ve talimatlarına uygun şekilde etkin ve verimli olarak yönetilmesini gözetmekten sorumludur.

Komite, kredi riskine ilişkin süreçlerin sağlıklı işlemesi için gerekli yapı ve uygulamaların varlığını ve işleyişini değerlendirir; ihtiyaç duyulan hallerde iyileştirme alanlarına yönelik önerilerini Yönetim Kurulu'na iletir. Komite toplantılarına, gündem maddelerine göre gerekli görülen diğer birimlerden katılımcılar da davet edilebilir. Komite, toplantı sıklığını Banka'nın ihtiyaçlarına göre belirlemektedir.

<sup>1</sup>Banka'nın bireysel müşteri portföyüne oranla sınırlı kalan kurumsal portföy yapısı da dikkate alındığında, Finanse Edilmeyen Faaliyetler Listesi kapsamında belirli sektör ve faaliyetler kredilendirme kapsamı dışında bırakılmakta; böylece yüksek iklim ve sürdürülebilirlik riski taşıyan alanlara yönelik maruziyet daha başlangıç aşamasında engellenmektedir.

# Yönetişim

## Sürdürülebilirlik Komitesi

Banka'nın sürdürülebilirlik çalışmalarının yeterli, etkin ve stratejik bir şekilde yönetilmesini sağlamak amacıyla Ocak 2024 yılında kurulan Sürdürülebilirlik Komitesi; Banka'nın sürdürülebilirlik alanında ana yönetim ve karar alma merciidir. Komite, sürdürülebilirlik performansının izlenmesi ve sürdürülebilirlik projelerinin belirlendiği şekilde ilerlemesine yön verilmesinden sorumludur.

Kurumsal Bankacılık, Uluslararası Bankacılık ve Nakit Yönetimi'nden sorumlu Başkan ile Marka Yönetimi, İş Birlikleri ve Sürdürülebilirlik Birimi Direktörü tarafından eş başkanlık esasına göre yürütülen Sürdürülebilirlik Komitesi üyelerinin arasında ilgili tüm iş birimleri temsil edilmektedir. Komite üyeleri sorumluluk alanına göre değişkenlik gösterebilmektedir.

Komite yılda en az bir kez, sürdürülebilirlik ve iklimle ilgili komite değerlendirilmesine taşınacak bir konunun olması halinde toplanmakta olup, ihtiyaç halinde toplantı sıklığı artırılmakta ve faaliyetleri çerçevesinde Yönetim Kurulu'nu yıllık olarak bilgilendirmektedir.

2025 yılında 1 kez toplanan Komite, gerçekleştirdiği toplantıda; Banka'nın 2025 yılı TSRS raporlama sürecini, iklim risk ve fırsat analizi, ISO 14001 Çevre Yönetim Sistemi süreci, Enpara Bank'ın sürdürülebilirlik yaklaşımı, Birleşmiş Milletler İklim Değişikliği Çerçeve Sözleşmesi Taraflar Konferansı (COP) ve 2026 yılı sürdürülebilirlik hedeflerini gündemine almış ve bu başlıklara ilişkin değerlendirme ve yönlendirmelerde bulunmuştur.

Sürdürülebilirlik Komitesi'nin çalışmalarını desteklemek, uzmanlık gerektiren alanlarda derinleşmeyi sağlamak ve Komite kararlarının etkin bir şekilde hayata geçirilmesini teminen, 2025 yılında Komite'ye bağlı olarak İklim Riskleri Çalışma Grubu ile Çeşitlilik ve Kapsayıcılık Çalışma Grubu oluşturulmuştur. Söz konusu çalışma gruplarının faaliyetlerinin 2026 yılı itibarıyla başlatılması ve düzenli toplantılar aracılığıyla Komite çalışmalarına destek sağlayacak şekilde yapılandırılması planlanmaktadır.

### İklim Riskleri Çalışma Grubu

İklim Riskleri Çalışma Grubu, Banka'nın faaliyetleri ve kredi portföyü üzerinde etkili olabilecek fiziksel ve geçiş riskleri başta olmak üzere iklim kaynaklı risk ve fırsatların bütüncül bir bakış açısıyla ele alınmasını amaçlamaktadır, ayrıca çalışma grubu sürdürülebilirlik risk ve fırsatlarının yönetiminden de sorumludur. Bu kapsamda çalışma grubu; iklim ve sürdürülebilirlik risklerinin tanımlanması, ölçülmesi, değerlendirilmesi, izlenmesi ve raporlanması süreçlerinde ilgili birimler arasında koordinasyon ve bilgi paylaşımını sağlamaktadır. Çalışma Grubu'nun temel sorumlulukları arasında;

- İklim ve sürdürülebilirlik risklerinin Banka'nın risk yönetimi çerçevesine entegrasyonuna katkı sağlamak,
- Kredi süreçleri, ürün ve hizmetler ile operasyonlar üzerindeki iklim risk ve fırsatlarını analiz etmek,
- İklim ve sürdürülebilirlik risklerine ilişkin iç politika, prosedür ve metodolojilerin geliştirilmesine destek olmak,
- Ulusal ve uluslararası düzenlemeler, iyi uygulamalar ve raporlama standartları doğrultusunda değerlendirmeler yapmak,
- Sürdürülebilir finansman ve iklim dostu ürünlere yönelik fırsat alanlarını belirlemek yer almaktadır.

İklim Riskleri Çalışma Grubu; Risk Yönetimi Başkanlığı, Krediler, Dijital Bankacılık Yönetimi ile Marka Yönetimi, İş Birlikleri ve Sürdürülebilirlik ekiplerinin katılımıyla faaliyetlerini yürütmektedir. İklim Riskleri Çalışma Grubu, ihtiyaç halinde bir araya gelmekte olup, çalışmalarını Sürdürülebilirlik Komitesi'ne raporlamaktadır.

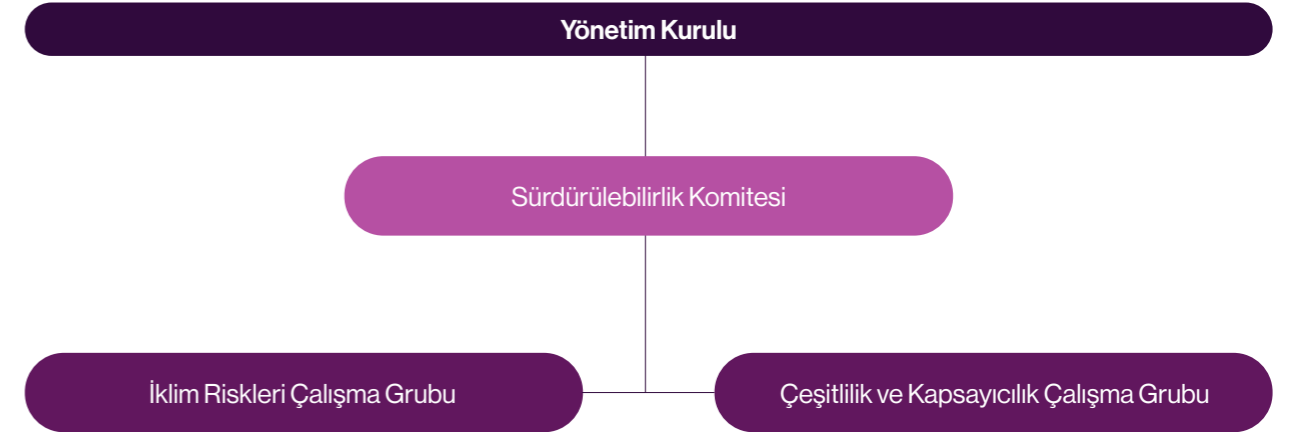
### Çeşitlilik ve Kapsayıcılık Çalışma Grubu

Çeşitlilik ve Kapsayıcılık Çalışma Grubu, Banka'nın insan odaklı ve kapsayıcı kurum kültürünü güçlendirmeyi, çalışanlar ve müşteriler nezdinde eşitlik, adalet ve fırsat eşitliği ilkelerini yaygınlaştırmayı hedeflemektedir. Grup, özellikle çalışanlar için cinsiyet eşitliği, kapsayıcı çalışma ortamı ve eşit fırsatlara erişim konularında politika ve uygulamaların geliştirilmesine katkı sağlamaktadır.

Çalışma Grubu'nun temel sorumlulukları arasında;

- Çeşitlilik ve kapsayıcılığa ilişkin mevcut uygulamaların değerlendirilmesi ve iyileştirme alanlarının belirlenmesi,
- Cinsiyet eşitliği ve kapsayıcılık perspektifinin insan kaynakları süreçlerine entegrasyonuna destek olmak,
- Farkındalık artırıcı kapsayıcı ve çeşitlilik odaklı eğitim, iletişim ve iç paydaş çalışmaları yürütmek,
- Kapsayıcı bankacılık yaklaşımı doğrultusunda müşteri deneyimi ve ürün-hizmet süreçlerine katkı sağlamak yer almaktadır.

Çeşitlilik ve Kapsayıcılık Çalışma Grubu; İnsan Kaynakları ile Marka Yönetimi, İş Birlikleri ve Sürdürülebilirlik ekiplerinin katılımıyla çalışmalarını sürdürmektedir. Çalışma Grubu, ihtiyaç halinde bir araya gelmekte olup, çalışmalarını Sürdürülebilirlik Komitesi'ne raporlamaktadır.



# Yönetişim

## Sürdürülebilirlik ve İklim Yönetişimi Organizasyon Yapısı

### Marka Yönetimi, İş Birlikleri ve Sürdürülebilirlik Birimi

Marka Yönetimi, İş Birlikleri ve Sürdürülebilirlik Birimi, içerisinde görev yapan Sürdürülebilirlik ekibi Banka'nın sürdürülebilirlik stratejisinin oluşturulması, güncellenmesi ve iş hedefleriyle uyumlu şekilde hayata geçirilmesinden sorumludur. Birim, Banka içinde sürdürülebilirlik ve iklim konularına ilişkin farkındalığı artırmaya yönelik iletişim ve bilgilendirme faaliyetlerini koordine ederken, dış paydaşlara yönelik raporlama, bilgilendirme ve etkileşim süreçlerini yöneterek, Banka'nın sürdürülebilirlik alanındaki çalışmalarının kamuoyu ve ilgili taraflarla etkin biçimde paylaşılmasını sağlar.

Doğrudan Genel Müdür'e bağlı olan Birim; sürdürülebilirlik ve iklimle ilgili gelişmeleri, yürütülen projelere ilişkin çıktılar ve performans göstergelerini düzenli olarak Genel Müdür'e raporlamaktadır. Marka Yönetimi, İş Birlikleri ve Sürdürülebilirlik Biriminin Direktörü, aynı zamanda Sürdürülebilirlik Komitesi'nin eş başkanı olarak görev yapmakta ve bu rolüyle, birimin yürüttüğü çalışmaların komite düzeyinde ele alınmasını ve Banka genelinde sürdürülebilirlik gündeminin kurumsal yönetim yapısına entegre edilmesini sağlamaktadır.



### Risk Yönetimi Başkanlığı

Risk Yönetimi Başkanlığı icrai fonksiyonlardan bağımsız şekilde yapılandırılmış olup, Denetim Komitesi aracılığıyla Yönetim Kurulu'na bağlıdır. Banka'nın karşılaşılabileceği muhtemel risklerin Banka genelinde etkin bir koordinasyonla merkezi olarak Risk Yönetimi Politikasına uygun olarak yönetilmesinden sorumludur.

Risk Yönetimi Başkanlığı, Risk Yönetimi Politikası çerçevesinde Banka'nın risklerini dört ana grup üzerinden değerlendirmektedir, bu risk grupları; piyasa riski, kredi riski, operasyonel risk ve model riskinden oluşmaktadır. Birim, Risk Yönetimi Politikası'na uygun olarak Operasyonel Risk Çerçevesinde süreç kaynaklı operasyonel riskleri ve iklim değişiklikleri de dahil olmak üzere dış olaylardan kaynaklanan riskleri değerlendirmekte ve yönetmektedir. Risk Yönetim Politikası ve uygulamalarına yönelik detaylar Rapor'un [Risk Yönetimi](#) bölümünde aktarılmaktadır.

Risk Yönetimi Başkanı, Sürdürülebilirlik Komitesi'nde de yer almakta olup, sürdürülebilirlik ve iklimle ilgili risklerin Banka'nın risk gruplarına uygun olarak tanımlanması ve değerlendirilmesinden sorumludur.



### İç Kontrol ve Yasal Uyum Başkanlığı

Banka'nın iç kontrol sistemleri, risk alma, onaylama, denetleme ve kontrol gibi ayrı fonksiyonlara ilişkin görev dağılımı çıkar çatışmalarını önlenecek şekilde tasarlanmıştır.

İç Kontrol ve Yasal Uyum Başkanlığı, Denetim Komitesi vasıtasıyla Yönetim Kurulu'na bağlı olarak faaliyetlerini sürdürmektedir. Başkanlık bünyesinde görev yapan İç Kontrol Merkezi, Finansal Suçlar Uyum, Yasal Uyum ile Veri Koruma ve Yönetişimi ekipleri aracılığıyla, Banka'nın faaliyetlerinden kaynaklanan operasyonel, yasal ve finansal risklerin azaltılmasına yönelik çalışmalar ve kontrol faaliyetleri Risk Kontrolü Çerçevesi'ne uygun olarak yürütülmektedir. İç Kontrol ve Yasal Uyum Başkanlığı, Sürdürülebilirlik Komitesi'ne gözlemci üye olarak dahiliyet göstermekte olup, sürdürülebilirlik ve iklim ile ilişkili faaliyetlerinin tamamı için değerlendirici konumunda olan Sürdürülebilirlik Komitesi faaliyetlerine ilişkin kontrol sağlamaktadır.

**İç Kontrol Birimi:** Genel müdürlük birimleri, iş süreçleri ve bilgi sistemlerini kapsayacak şekilde kurgulanmış iç kontrol sisteminin tasarım ve işleyiş etkinliğinin değerlendirilmesinden sorumludur.

**Yasal Uyum Bölümü:** Banka'nın mevcut ve planlanan faaliyet, ürün ve hizmetlerinin yürürlükteki bankacılık mevzuatına, iç politika ve etik standartlara uyumlu olmasını sağlamak ve uyumsuzluktan kaynaklanabilecek riskleri belirleyip yönetmek üzere faaliyet göstermektedir.

**Finansal Suçlar Uyum:** Banka'nın, suç gelirlerinin aklanmasının ve terörün finansmanının önlenmesi, uluslararası yaptırımlara maruz kalma ve iç suistimal kapsamında karşılaşılabileceği risklerden korunması ile faaliyetlerinin yasal düzenlemelere uyumlu bir şekilde yürütülmesi amacıyla izleme, kontrol ve inceleme faaliyetleri yürütülmektedir.

**Veri Koruma ve Yönetişimi:** Banka'nın tüm süreç ve faaliyetlerinde işlenen ve paylaşılan verilerinin; başta 6698 sayılı Kişisel Verilerin Korunması Kanunu, Sır Niteliğinde Bilgilerin Paylaşılması Hakkında Yönetmelik ve Bilgi Sistemleri Yönetmeliği ile uyumunu sağlamaktadır.

# Yönetişim

İç Kontrol ve Yasal Uyum Başkanı, Sürdürülebilirlik Komitesi'nde gözlemci üye statüsünde yer almaktadır. Bu sayede, Banka'nın sürdürülebilirlik stratejileri, politika ve uygulamaları; mevzuata uyum, iç kontrol mekanizmaları ve risk yönetimi perspektifiyle birlikte değerlendirilmekte, uyum ve iç kontrol boyutunun sürdürülebilirlik çalışmalarına sistematik biçimde entegre edilmesi sağlanmaktadır. Sürdürülebilirlik ve iklim ile ilişkili konular denetim ve kontrol süreçlerine de entegre edilmiş olup, İç Kontrol ve Yasal Uyum Başkanlığı tarafından, 2026 yılı içerisinde sürdürülebilirlik ve iklim ile ilişkili boyutların değerlendirilmesi planlanmaktadır. Risk yönetimi, iç kontrol ve uyum fonksiyonları, sürdürülebilirlik yönetim yapısı ile entegre şekilde çalışmakta; bu kapsamda ilgili birimler arasındaki bilgi paylaşımı ve koordinasyon mekanizmaları Sürdürülebilirlik Komitesi ve çalışma grupları aracılığıyla sağlanmaktadır.

## Teftiş Kurulu Başkanlığı

Teftiş Kurulu Başkanlığı, Banka'nın varlıklarını, itibarını ve faaliyetlerinin sürdürülebilirliğini korumak amacıyla Yönetim Kurulu tarafından görevlendirilmiş olup, bu misyonunu gerekli objektiflik ve bağımsızlığı sağlamak üzere Denetim Komitesi aracılığıyla Yönetim Kurulu'na bağlı olarak yürütmektedir.

Kurul; yıllık ve dönemsel denetim planlarının yürütülmesi, denetim bulgularının takibi, denetimlerin uluslararası kalite standartlarına uygun olarak gerçekleştirilmesi, sürdürülebilirlik ve iklim de dahil olmak üzere konu bazlı özel incelemelerin yapılması, kurum içi ve dışı raporlamaların hazırlanması, denetlenen alanlarda risk farkındalığının artırılması ve geliştirilebilir alanların tespiti konularında faaliyet göstermektedir. Teftiş Kurulu tarafından yürütülen denetimler sonucunda düzenlenen raporlar üst yönetime, Denetim Komitesi'ne ve Yönetim Kurulu'na sunulmakta; tespit edilen hususlara yönelik alınan aksiyonlar Teftiş Kurulu Başkanlığı tarafından izlenmekte ve sonuçlar düzenli olarak raporlanmaktadır. İklim ve sürdürülebilirlik ile ilişkili risk ve süreçler, kurumun risk yaklaşımı ve denetim çerçevesi kapsamında Teftiş Kurulu Başkanlığı'nın düzenli denetim faaliyetlerine entegre edilmiş olup, sürece dair çıktılar önümüzdeki dönemde oluşturulması planlanmaktadır.

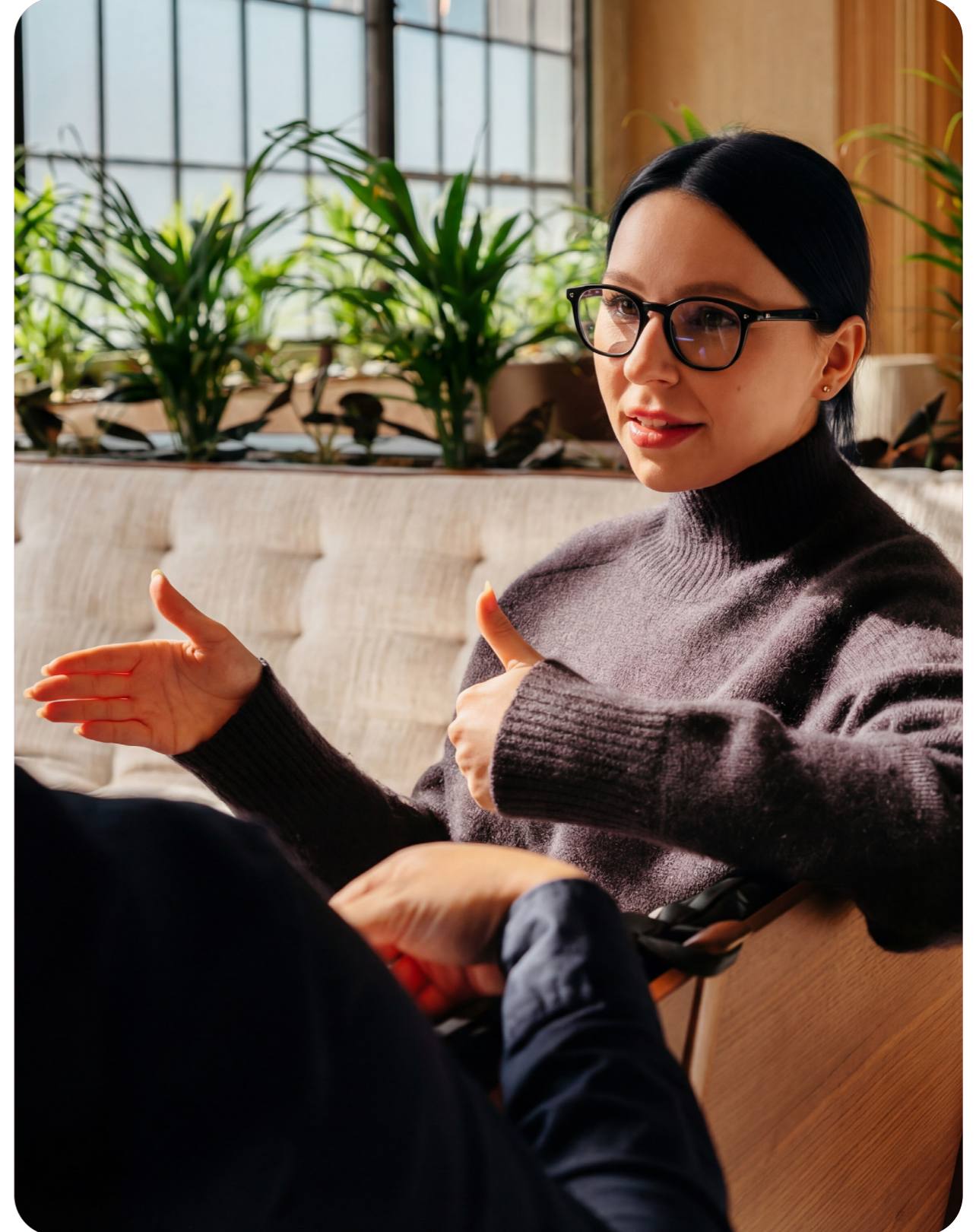
## Kapasite Geliştirme Faaliyetleri

Banka, sürdürülebilirlik ve iklimle ilgili risk ve fırsatların etkin biçimde yönetilebilmesi amacıyla, üst yönetimden tüm çalışanlara uzanan, çevresel, sosyal ve yönetim başlıkları detaylarını içerecek, kapsayıcı bir yetkinlik geliştirme yaklaşımı benimsemektedir. Banka, iç kapasiteyi geliştirmek ve iklim stratejisini desteklemek amacıyla çalışanlarına yönelik iklim ve sürdürülebilirlik temalı eğitimlerini online eğitim platformu olan, "Enschool" üzerinden gerçekleştirmektedir. İhtiyaca bağlı olarak, birim talepleri dikkate alınarak, iklim risk ve fırsat analizi, sürdürülebilirlik raporlaması gibi temalara sahip özel eğitimler de yüz yüze olarak gerçekleştirilmektedir. Raporlama dönemi içerisinde, ilgili birimlerin katılım sağladığı, finans sektöründe sürdürülebilirlik, iklim risk ve fırsat analizi konularını içeren yüz yüze odak çalışma grubu eğitimi düzenlenmiştir. Bu kapsamda, sürdürülebilirlik ve iklim konularının Banka'nın stratejik karar alma, risk yönetimi ve iş süreçlerine entegre edilmesini desteklemek üzere düzenli olarak eğitim programları ve çalıştaylar gerçekleştirilmektedir.

## Performans Yönetimi ve Ücretlendirme

Enpara Bank'ta ücretlendirme uygulamaları, Ücret Yönetimi Komitesi tarafından takip edilmekte olup, süreçlerin çerçevesi Ücretlendirme ve Ödüllendirme Politikası aracılığı ile tanımlanmaktadır. Ücretlendirme ve Ödüllendirme Politikası'nda tanımlanan uygulamalar, tüm çalışanlar için ücretlendirme yapısını belirlemektedir. Ücretlendirme ve ödüllendirme uygulamalarında ölçülebilir performans kriterleri dikkate alınmaktadır.

Enpara Bank, sürdürülebilirlik ve iklimle ilgili risk ve fırsatların Banka stratejisi ile entegre yönetilmesini sağlamak amacıyla, sürdürülebilirlik performans göstergelerinin kurumsal performans yönetim sistemine dahil edilmesine yönelik çalışmalarını sürdürmektedir. Bu doğrultuda, Banka'nın sürdürülebilirlik stratejisinin etkin ve ölçülebilir biçimde hayata geçirilebilmesini desteklemek üzere, sürdürülebilirlik ve iklim alanlarında hem nicel hem de nitel performans göstergelerinin tanımlanmasına ve bu göstergelerin karar alma ve izleme süreçlerine dâhil edilmesine yönelik çalışmalar devam etmektedir.



# Strateji

Faaliyetlerini şubesiz ve dijital bankacılık modeli doğrultusunda yürüten Enpara Bank, iklimle ilgili risklerini değerlendirirken; geleneksel kredi risklerinden ziyade, dijital operasyonların sürekliliği, veri merkezleri ile teknoloji sağlayıcılarının dayanıklılığı ve kritik üçüncü taraf hizmet sağlayıcılarına olan bağımlılığın Banka'nın finansal durumu, finansal performansı ve nakit akışları üzerinde yaratabileceği makul etkileri dikkate almaktadır.

Enpara Bank'ın iş modeli, portföy yapısı ve değer zinciri kapsamında karşılaşılabileceği iklim riskleri; kısa, orta ve uzun vadeli zaman ufukları dikkate alınarak, uluslararası kabul gören iklim senaryoları doğrultusunda değerlendirilmiştir. Gerçekleştirilen değerlendirmelerde, iklim değişikliğinin Banka'nın faaliyetleri, operasyonel dayanıklılığı, finansal yapısı ve stratejik öncelikleri üzerindeki potansiyel etkilerinin bütüncül bir bakış açısıyla ele alınması hedeflenmiştir.

Risk değerlendirmesi sürecinde, Ortak Sosyoekonomik Yollar (Shared Socioeconomic Pathways - SSP) kapsamında yer alan SSP1-2.6 (Düşük Emisyon Senaryosu) ve SSP5-8.5 (Yüksek Emisyon Senaryosu) senaryolarından yararlanılmıştır. Bu senaryolar aracılığıyla düşük karbonlu ekonomiye geçiş sürecinin yanı sıra yüksek emisyon ve artan fiziksel iklim etkilerinin Banka üzerindeki olası

sonuçları analiz edilmiştir. Böylece Banka'nın maruz kalabileceği fiziksel riskler ile geçiş risklerinin iş modeli, operasyonel süreçleri ve stratejik hedefleri üzerindeki etkileri değerlendirilmiş; iklim dirençliliğine ilişkin yaklaşımın kapsamlı bir şekilde ele alınması sağlanmıştır.

İklim senaryo analizi çalışmalarında, Banka'nın kredi portföyünün maruz kalabileceği riskler ile veri merkezi ve bulut altyapısına dayalı dijital operasyonlarının dayanıklılığı dikkate alınmıştır. Bununla birlikte kritik teknoloji sağlayıcıları ve üçüncü taraf hizmet sağlayıcılarına olan bağımlılık da değerlendirme kapsamına dahil edilmiştir. Analizlerde; Türkiye'nin iklim politikaları ve mevcut regülasyonları, Türkiye 2053 Net Sıfır Hedefi, enerji verimliliği mevzuatı, Sınırdan Karbon Düzenleme Mekanizması'nın olası etkileri, makroekonomik eğilimler, ulusal ve bölgesel sıcaklık ile yağış değişkenleri ve teknolojik gelişmeler senaryo analizleri çerçevesinde incelenmiştir.

Söz konusu senaryolar üzerinden elde edilen projeksiyonlar, Banka'nın iklimle bağlantılı risk ve fırsatlarının tanımlanması, önceliklendirilmesi ve etkin şekilde yönetilmesi amacıyla kullanılmaktadır. Ayrıca bu çıktılar, risk yönetimi süreçleri ile stratejik planlama çalışmalarına entegre edilerek Banka'nın uzun vadeli dayanıklılığının güçlendirilmesine katkı sağlamaktadır.



## İklim Senaryolarının Analizi

İklim Senaryolarının Analizi	SSP1-2.6 (Düşük Emisyon Senaryosu)	SSP5-8.5 (Yüksek Emisyon Senaryosu)
<b>Sıcaklık Rotası</b>	1,5°–2°C aralığı	3°C ve üzeri
<b>Kilit Varsayımlar</b>	Ulusal ve uluslararası iklim politikalarını koordineli ve öngörülebilir şekilde uygulandığı kabul edilmektedir. Karbon fiyat mekanizmaları kademeli olarak devreye alınmakta ve piyasa aktörleri açısından düzenleyici belirsizlik sınırlı kalmaktadır. Yenilenebilir enerjiye geçiş hızlanmakta, enerji verimliliği yatırımları artmakta ve düşük karbonlu teknolojiler finansal sistem genelinde yaygınlaşmaktadır. Bu çerçevede ekonomik dönüşüm kontrollü ilerlemekte ve karbon yoğun sektörler, mevzuat uyum sürecinden etkilenmektedir.	Ulusal ve uluslararası iklim politikalarının sınırlı ve parçalı kaldığı, karbon fiyatlandırmasının uygulanmadığı ya da düşük seviyede seyrettiği varsayılmaktadır. Fosil yakıt ağırlıklı enerji altyapısı büyük ölçüde korunmakta, enerji verimliliği ve teknolojik dönüşüm yatırımları görece yavaş ilerlemektedir.
<b>Nicel Kabuller</b>	Küresel sıcaklık artışının yaklaşık 1,5°–2°C aralığında sınırlandırıldığı ve uzun vadede emisyon eğrisinin aşağı yönlü seyrettiği kabul edilmektedir.	Küresel sıcaklık artışının yaklaşık 3°C ve üzeri seviyelere ulaştığı ve emisyonların artmaya devam ettiği varsayılmaktadır.
<b>Nitel Kabuller</b>	Geçiş riskleri ön plana çıkmakta, regülasyon değişiklikleri, karbon maliyeti artışı ve müşterilerin düşük karbon ekonomisinde uyum sağlamak amacıyla finansman ihtiyaçlarında ortaya çıkan dönüşüm belirleyici olmaktadır. Enerji maliyet yapısı ve veri merkezi verimliliği stratejik önem kazanmaktadır.	Fiziksel riskler baskın hale gelmekte, aşırı hava olayları, enerji arz kesintileri ve altyapı hasarları operasyonel süreklilik üzerinde risk oluşturmaktadır. Banka özelinde veri merkezi ve bulut altyapısına bağımlılık nedeniyle sel, aşırı sıcaklık ve enerji arz kesintileri gibi fiziksel risklerin hizmet sürekliliği ve operasyonel performans üzerinde kesinti riski oluşturabileceği değerlendirilmektedir.

Finansal etki değerlendirme yaklaşımı ve analizlerde kullanılan varsayımlar çerçevesinde, cari dönemde iklimle ilgili risklerin Banka'nın kısa, orta ve uzun vadeli nakit akışları, finansmana erişimi veya sermaye maliyeti üzerinde makul ölçüde beklenen finansal açıdan önemli bir etki yaratmadığı sonucuna varılmıştır. Banka'nın faaliyetleri bakımından stratejik öneme sahip başlıca maruziyet alanının, teknoloji ve dijital altyapı sağlayıcılarının iklim kaynaklı fiziksel olaylardan etkilenmesine bağlı olarak ortaya çıkabilecek hizmet sürekliliği riski olduğu belirlenmiştir.

Söz konusu risk, Banka'nın operasyonel sürekliliği, müşteri hizmet seviyesi ve dijital kanal erişilebilirliği üzerinde dolaylı etkiler yaratma potansiyeli nedeniyle işbu rapor aracılığıyla [İklimle İlgili Riskler](#) bölümünde açıklanmaktadır.

# Strateji

Düşük karbon ekonomisine geçiş sürecinde sektörlerin dönüşüm ihtiyacının artması, sürdürülebilir finansman ürünlerine yönelik talebi de artırmaktadır. Enpara Bank, dijital bankacılık altyapısı ve hızlı ürün ve hizmet geliştirme kapasitesi sayesinde bu talebe esnek çözümler sunma imkânına sahiptir. %100 dijital iş modeli sayesinde; kâğıt kullanımı, kaynak tüketimi, şube operasyonları ve lojistik süreçlerinin sınırlı olması kaynak verimliliği açısından avantaj sağlamaktadır. Banka, raporlama döneminde iklim değişikliğiyle mücadelede finans sektörünün dönüştürücü rolünün bilinciyle, iş modeli, gelir yapısı ve operasyonel kapsamını dikkate alarak iklimle ilgili fırsatları belirlemiş ve değerlendirmiştir. İlgili fırsatlar, ileriye dönük potansiyel etkileri çerçevesinde düzenli olarak izlenmekte olup Banka'nın stratejik değerlendirmelerinde de dikkate alınmaktadır.

## İklimle İlgili Riskler

Banka, iş modeli, portföyü ve değer zinciri kaynaklı karşılaşılabileceği iklimle ilgili riskleri analiz ederken sektör analizleri, iyi uygulama rehberleri ve uluslararası kabul görmüş kaynakları kapsamlı şekilde değerlendirmiştir. Bu çerçevede gerçekleştirilen değerlendirmeler, Banka'nın faaliyet yapısına özgü risklerin daha doğru şekilde tespit edilmesini ve önceliklendirilmesini mümkün kılmıştır.

Yapılan analizler sonucunda, Banka'nın iş modeli ve dijital altyapıya dayalı operasyon yapısı göz önüne alındığında, özellikle operasyonların yürütülmesinde kritik rol oynayan teknoloji sağlayıcılarının iklim değişikliği kaynaklı aşırı hava olaylarından etkilenme riski öne çıkmıştır. Bu durum, veri merkezleri, bulut hizmet sağlayıcıları ve diğer kritik dijital altyapı bileşenlerinde geçici kesinti veya hizmet sürekliliğinde aksama ihtimalini gündeme getirmektedir.

Söz konusu riskin Banka'nın mevcut faaliyetleri açısından makul ölçüde finansal olarak önemli bir etki yaratması beklenmemekle birlikte, operasyonel süreklilik ve hizmet kalitesi açısından potansiyel etkileri nedeniyle Banka tarafından yakından takip edilmektedir. Bu kapsamda riskin gelişimi düzenli olarak izlenmekte, ilgili teknoloji sağlayıcıları ile koordinasyon sağlanmakta ve dayanıklılığı artırmaya yönelik değerlendirmeler yapılmaktadır.

Bu nedenle ilgili riske yönelik değerlendirmeler, şeffaflık ve iyi yönetim ilkeleri doğrultusunda bu rapor kapsamında paylaşılmaktadır.

## Teknoloji Sağlayıcıların İklim Olaylarından Etkilenmesi

<b>Risk</b>	Teknoloji Sağlayıcıların İklim Olaylarından Etkilenmesi	
<b>Risk Türü</b>	Fiziksel- Akut	
<b>Risk Açıklaması</b>	Enpara Bank, şubesiz ve dijital bankacılık modeli doğrultusunda faaliyetlerini veri merkezleri, bulut altyapıları ve teknoloji hizmet sağlayıcıları üzerinden yürütmektedir. Teknoloji, dijital altyapı ve veri sağlayıcıları, Banka'nın operasyonel süreklilik, sistem erişilebilirliği ve veri güvenliği süreçlerinin kesintisiz yürütülmesi açısından kritik nitelikte hizmetler sunmaktadır. Bu altyapıların aşırı sıcak hava dalgaları ve sel gibi akut iklim olaylarından etkilenmesi; sistem erişilebilirliği ve hizmet sürekliliğini olumsuz etkileyebilir.	
<b>Değer Zincirindeki Yeri</b>	Yukarı Yönlü - Teknoloji, Dijital Altyapı ve Veri Sağlayıcılar	
<b>Riskın Yoğunlaştığı Bölgeler</b>	Veri merkezlerinin bulunduğu iller olan Ankara ve İstanbul'da yoğunlaşmaktadır.	
<b>Zaman Aralığı</b>	Orta Vade	Uzun Vade
<b>Risk Vadresi</b>	1-5 yıl	5 yıl ve üzeri
<b>Etki</b>	4	4
<b>Olasılık</b>	2	2

## Riskın İş Modeli ve Değer Zinciri Üzerindeki Etkileri

Teknoloji sağlayıcılarının veri merkezi ve dijital altyapılarında iklim kaynaklı aşırı sıcaklık veya sel gibi akut olaylara bağlı olarak meydana gelebilecek kapasite kısıtı veya geçici kesintiler, Banka'nın dijital bankacılık hizmet sürekliliğini etkileyebilir. Bu tür operasyonel kesintiler, Banka'nın kesinti kaynaklı gelir kaybı yaşamasına ve işlem hacmi düşüşüne neden olabilir. Bu sebeple riskin etki seviyesi, dijital bankacılık modelinin teknoloji alt yapısına bağımlılığı nedeniyle yüksek olarak değerlendirilmiştir.

Bununla birlikte gerçekleştirilen iklim senaryo analizleri ve teknoloji altyapısının mevcut teknik kapasitesi birlikte değerlendirildiğinde, veri merkezlerinin öngörülen sıcaklık artışları altında teknik çalışma toleranslarını koruyabildiği ve anlamlı bir sel tehlikesi öngörülmediği görülmektedir. Banka'nın çoklu veri merkezi mimarisi ve yedeklilik yapısı dikkate alındığında, aşırı hava olaylarına bağlı hizmet kesintilerinin operasyonları önemli ölçüde aksatması beklenmemektedir.



# Strateji

## Riske Karşı Kırılgan İş Faaliyeti

Banka'nın dijital bankacılık hizmetleri teknoloji altyapısına yüksek derecede bağımlı olmakla birlikte, veri merkezlerinin coğrafi olarak ayrıştırılmış ve yedekli mimaride yapılandırılmış olması nedeniyle fiziksel iklim risklerine karşı operasyonel dayanıklılık güçlendirilmiştir. Veri merkezlerinden birinin aşırı hava olayı veya diğer fiziksel iklim riskleri nedeniyle geçici olarak devre dışı kalması durumunda, farklı ilde yer alan veri merkezi üzerinden hizmet sürekliliği sağlanabilmektedir.

Bu kapsamda Banka'nın teknoloji altyapısında uygulanan coğrafi ayrıştırma, yedeklilik düzeyi ve iş sürekliliği planları fiziksel iklim risklerine karşı önemli bir risk azaltıcı kontrol mekanizması oluşturmaktadır.

Banka'nın veri merkezlerinin lokasyonları, yedekli mimarisi, iklim senaryo analizi çıktıları ve geçmiş dönemde yaşanan olaylara ilişkin operasyonel süreklilik verileri değerlendirilerek teknoloji altyapısına bağlı potansiyel etkisinin düşük seviyede olacağı öngörülmüştür. Riske yönelik kırılgan faaliyet oranı aşırı maliyet ve çabaya neden olması sebebiyle raporlama döneminde beyan edilmemiştir.

## Riskin Mevcut Finansal Etkisi

Raporlama döneminde finansal durum, finansal performans ve nakit akışı üzerinde herhangi bir etki gözlemlenmemiştir.

## Riskin Potansiyel Finansal Etkisi

Enpara Bank'ın iş modeli, dijital bankacılık hizmetleri sunulmasına dayanmaktadır. Bununla birlikte dijital bankacılık altyapısında meydana gelebilecek kesintiler; kredi işlemlerinin geçici olarak duraksaması, hazine işlemlerinin gerçekleştirilememesi veya piyasa koşullarına bağlı fiyatlamaya fırsatlarının kaçırılması gibi operasyonel etkiler yaratabilir. Ancak Banka'nın yedekli sistem altyapısı, iş sürekliliği mekanizmaları ve hizmet sürekliliğine yönelik operasyonel kontrolleri dikkate alındığında, söz konusu kesintilerin çoğunlukla kısa süreli operasyonel aksaklıklarla sınırlı kalması beklenmektedir. Bu nedenle Banka'nın toplam gelir yapısı üzerinde önemli bir finansal etki yaratma ihtimali sınırlı olarak değerlendirilmektedir.

Banka'nın finansal etkiyi güvenilir şekilde nicel olarak hesaplayabilmesi; veri merkezlerinin eş zamanlı etkilenme olasılığı, kesinti süresi, işlem hacmi etkisi ve müşteri davranışına ilişkin varsayımlara yüksek derecede bağlıdır. Bu parametrelerdeki ölçüm belirsizliği ve Banka gelir modelinde işlem bazlı gelirlerin sınırlı olması nedeniyle riskin finansal etkisine ilişkin anlamlı ve güvenilir bir nicel hesaplama yapılmasının aşırı çaba gerektireceği değerlendirilerek finansal etki değerlendirmesi nitel düzeyde gerçekleştirilmiştir. Gelecek raporlama dönemlerinde, söz konusu riskin potansiyel finansal etkilerinin güvenilir varsayımlar ve yeterli veri setleri çerçevesinde nicel olarak değerlendirilebilir hale gelmesi durumunda, riskin azaltılmasına yönelik ihtiyaç duyulabilecek sermaye tahsisi ve risk azaltım planları Enpara Bank tarafından değerlendirilecektir.

## İklim Senaryo Analizleri ve İklim Dirençliliği

Teknoloji sağlayıcılarının iklim kaynaklı akut olaylardan etkilenmesi riski değerlendirilirken SSP1-2.6 (düşük emisyon) ve SSP5-8.5 (yüksek emisyon) senaryolarından yararlanılmıştır. Analizde, teknoloji sağlayıcılarının faaliyet gösterdiği ve veri merkezlerinin bulunduğu Ankara ve İstanbul lokasyonlarında aşırı sıcaklık ve sel riski değerlendirilmeye alınmıştır.

Aşırı sıcaklık riski değerlendirilirken veri merkezlerinde kullanılan bilgi işlem ekipmanlarının çalışma koşulları ASHRAE Thermal Guidelines for Data Processing Environments referans alınarak veri merkezi operasyonlarını etkileyebilecek başlıca akut tehlike göstergeleri olarak yıllık 35°C üzeri gün sayısı ve ortalama sıcaklık metrikleri esas alınmıştır. Veri merkezlerinin bulunduğu lokasyonlar, 35°C üzeri gün sayısı üzerinden değerlendirilmiş olup, SSP1-2.6 ve SSP5-8.5 senaryosu kapsamında iklim model projeksiyonları esas alınarak orta vade için 2030, uzun vade için ise 2050 yılı dikkate alınmıştır. Ankara'da orta vadede (2030) 35°C'nin üzerindeki gün sayısının 20'ye yükselmesi, uzun vadede (2050) ise 10'a düşmesi beklenmektedir. Aynı senaryoda İstanbul'da orta vadede 35°C'nin üzerindeki gün sayısının 5 olarak gerçekleşmesi, uzun vadede ise 5 gün seviyesinde kalması öngörülmektedir. SSP5-8.5 senaryosunda Ankara'da kısa vadede 35°C'nin üzerindeki gün sayısının 7 günden 18'e yükselmesi beklenirken, İstanbul'da ise 3 günden 9 güne yükseleceği öngörülmektedir. 35°C'nin üzerindeki gün sayıları değerlendirildiğinde veri merkezlerinin soğutma kapasiteleri nedeniyle bu günlerde soğutma maliyetine katlanarak veri merkezlerinin önerilen sıcaklık seviyesinde tutulması beklenmektedir. Risk özelinde Enpara Bank'ın ilgili riskten etkilenmesi ve hizmetlerinin aksaması için Ankara ve İstanbul'daki veri merkezinin riskten aynı anda etkilenmesi gerekirken bu durum da riskin meydana gelme olasılığını düşürmektedir.

Veri merkezlerinin aşırı sıcaklıktan etkilenme riski ortalama sıcaklık senaryosu üzerinden değerlendirildiğinde ise Ankara'da SSP1-2.6 senaryosunda 11,42°C'den 12,06°C'ye, SSP5-8.5 senaryosunda ise 12,93°C'den 13,73°C'ye yükselirken İstanbul'da ise SSP1-2.6 senaryosunda ortalama sıcaklık 15,36°C'den 16,21°C'ye, SSP5-8.5 senaryosunda ise 15,79°C'den 17,23°C'ye çıkması beklenmektedir.

Ankara ve İstanbul'da beklenen ortalama sıcaklıklar ASHRAE Thermal Guidelines for Data Processing Environments Raporu'nda<sup>2</sup> önerilen sıcaklık seviyeleri içerisinde kalmaktadır. Bu durum aşırı sıcaklık koşullarında veri merkezlerinin teknik işletim toleranslarının korunabileceğini göstermektedir.

SSP1-2.6 ve SSP5-8.5 senaryoları üzerinden sel riski açısından yapılan değerlendirmede Ankara ve İstanbul'da bulunan veri merkezlerinin orta ve uzun vadede sel riski ile karşı karşıya kalmayacağı öngörülmektedir. Banka'nın hizmet sürekliliğinin kesintiye uğramaması için Ankara ve İstanbul veri merkezlerinin eş zamanlı olarak iklim kaynaklı etkilenmesi gerekmektedir.

İklim senaryo analizleri kapsamında her iki lokasyonda akut tehlike göstergelerinin düşük seviyede kalması, veri merkezlerinin, teknik tolerans aralıklarının korunması ve mevcut çoklu veri merkezi mimarisi ile yedeklilik yapısının sürekliliği desteklemesi dikkate alınarak Banka'nın operasyonel dirençliliği yüksek değerlendirilmiştir. Ayrıca, söz konusu bulguların Banka'nın stratejik planları ve iş sürekliliği yaklaşımı ile uyumlu olması, Banka'nın iklimle ilgili belirsizlikler karşısındaki stratejik dirençliliğini de desteklemektedir. Bu çerçevede, Banka'nın iklim dirençliliği, senaryo analizleri, operasyonel kapasite ve mevcut risk azaltım mekanizmaları birlikte ele alınarak yüksek olarak değerlendirilmiştir.

## Ölçüm Belirsizlikleri

İklim projeksiyonlarının bölgesel çözünürlüğü, veri merkezi altyapılarının teknik çalışma tolerans aralıkları ve teknoloji sağlayıcılarında hizmet kesintisinin gerçekleşme koşullarına ilişkin varsayımlar yüksek düzeyde belirsizlik içermektedir. Özellikle veri merkezlerinin eş zamanlı olarak etkilenme olasılığı, kesinti süresi ve kesintinin Banka işlem hacmine yansıma derecesi gibi parametreler senaryo bazlı değişkenlik gösterebilmektedir.

Buna ek olarak Banka'nın dijital bankacılık modelinde işlem bazlı gelirlerin sınırlı olması ve hizmet kesintilerinin finansal sonuçlarının müşteri davranışı ve işlem hacmi dinamiklerine bağlı olarak ortaya çıkması, finansal etki tahminlerinde belirsizlik düzeyini artırmaktadır. Bu nedenle riskin finansal etkisine ilişkin nicel hesaplamalar yüksek derecede varsayımına bağlı olup, ölçüm sonuçlarında önemli sapmalar oluşabilme ihtimali bulunmaktadır.



<sup>2</sup>[https://xp20.ashrae.org/datacom1\\_4th/ReferenceCard.pdf](https://xp20.ashrae.org/datacom1_4th/ReferenceCard.pdf)

# Strateji

## Risk Azaltıcı Önlemler ve Aksiyonlar

Güçlü teknolojik altyapısı, düzenli risk değerlendirmeleri, üçüncü taraf hizmet sağlayıcılara yönelik kapsamlı kontroller ve regülasyonlara tam uyum hedefiyle yürütülen çalışmalar, Banka'nın güvenlik duruşunu kalıcı biçimde güçlendirmektedir.

Enpara Bank, dijital bankacılık modelinin sürekliliğini sağlamak amacıyla bilgi teknolojileri ve iş sürekliliği risk yönetimi kapsamında çok katmanlı ve coğrafi olarak ayrılmış veri merkezi mimarisi uygulamaktadır. Ankara'da konumlanan alternatif veri merkezi aktif yedekleme kapasitesiyle devrede tutulmakta; kritik sistemler yedekli sunucu ve ağ altyapısı üzerinden mümkün olan en yüksek erişilebilirlik oranı hedeflenerek işletilmektedir.

Banka, teknoloji ve veri altyapı hizmetlerini değer zincirinin yukarı yönlü aşamalarından temin ettiğinden kritik teknoloji sağlayıcılarının iş sürekliliği ve operasyonel dayanıklılık kabiliyetleri sözleşmesel yükümlülükler, hizmet seviyesi anlaşmaları ve düzenli performans izleme süreçleri aracılığıyla takip edilmektedir. Veri merkezi hizmet sağlayıcıları tarafından sunulan operasyonel performans ve altyapı kapasitesi göstergeleri aylık raporlamalarla izlenmekte; soğutma, enerji ve sistem kapasitesi düzenli olarak gözden geçirilerek iklim kaynaklı stres koşullarına karşı yeterlilik sağlanmaktadır.

## Riske Karşılık Verme Maaliyeti

Banka ve teknoloji sağlayıcılarının arasında hizmet seviyelerini güvence altına alan süreçler izlenmektedir. Gerçekleştirilen senaryo analizleri doğrultusunda Banka'nın hizmet aldığı veri merkezlerinin sel gibi fiziksel iklim risklerine anlamlı bir maruziyetinin bulunmadığını; aşırı sıcaklık artışlarının ise sistem performansı ve hizmet sürekliliği üzerinde etki yaratacak düzeyde olmadığını göstermektedir. Aşırı hava olayları nedeniyle meydana gelebilecek veri merkezini soğutma maaliyetlerine teknoloji sağlayıcıları katlanmakta ve sözleşme bedellerinde ek maaliyetlere neden olmamaktadır. Bu nedenle söz konusu riske yönelik Banka'nın riske karşılık verme noktasında ilave bir uyum veya yatırım maliyetinin oluşması beklenmemektedir.

## İklimle İlgili Risk ve Fırsatların Banka'nın Stratejisine Etkisi

Banka, iklimle ilgili risk ve fırsatların düzenleyici gelişmeler, piyasa dinamikleri ve müşteri davranışları üzerindeki olası etkilerini dikkate alarak mevcut iş modelinin dayanıklılığını korumayı ve dijital bankacılık altyapısının sürekliliğini sağlamayı stratejik öncelikleri arasında konumlandırmaktadır. Enpara Bank, Türkiye'nin 2053 net sıfır hedefi doğrultusunda finansal sistem içindeki rolünü gözeterek, iklimle ilgili hedeflerini iş modeli, faaliyet ölçeği ve portföy yapısı ile uyumlu şekilde geliştirmeye devam etmektedir.

Enpara Bank, şubesiz ve tamamen dijital bankacılık modeli doğrultusunda iklimle ilgili risk ve fırsatlar, fiziksel varlıklardan ziyade dijital altyapının sürekliliği, teknoloji sağlayıcılarının dayanıklılığı ve portföyün dolaylı etkilenme kanalları üzerinden değerlendirilmektedir. Bu kapsamda, Banka'nın varlıklarını yeniden konumlandırma veya alternatif çözümlerle ikame etme kapasitesi desteklenmekte veri merkezi altyapısı, bulut teknolojileri ve yedekleme sistemleri aracılığıyla operasyonel sürekliliğin korunmasına katkı sağlanmaktadır.

Banka, veri merkezlerinin iklim kaynaklı fiziksel risklerden etkilenmesini operasyonel süreklilik perspektifinde ele almakta ve potansiyel dolaylı finansal etkilerini de değerlendirmektedir. Olası bir hizmet kesintisinin işlem hacimlerinde geçici azalışa yol açarak ücret ve komisyon gelirleri üzerinde sınırlı baskı oluşturabileceği; müşteri davranışları üzerinden ise likidite göstergelerinde kısa vadeli dalgalanmalara neden olabileceği öngörülmektedir. Bununla birlikte, yapılan nitel değerlendirmede mevcut yedeklilik yapısı ve iş sürekliliği önlemleri dikkate alındığında, söz konusu riskin Banka'nın temel finansal göstergeleri üzerinde kalıcı veya sistemik bir etki yaratması beklenmemektedir. Bu çerçevede Banka, dijital alt yapısının güvenliğini sağlamak için ve teknoloji sağlayıcılarının iş sürekliliği kabiliyetleri stratejik risk yönetimi çerçevesinde izlemektedir. Banka ayrıca, dijital altyapının dayanıklılığını artırmaya ve operasyonel sürekliliği güçlendirmeye yönelik mevcut ve planlanan yatırımlarının, iklim değişikliğine uyum ve iklim dirençliliği kapasitesini desteklediğini değerlendirmektedir.



# Risk Yönetimi

## Enpara Bank'ta Risk Yönetimi Yaklaşımı

Enpara Bank'ta risk yönetimi süreçleri sürdürülebilirlik ve iklim riskleri dahil olmak üzere, Yönetim Kurulu tarafından belirlenen risk politikaları ve risk iştahı çerçevesinde yürütülmektedir. Bu çerçeve kapsamında risk yönetimi süreci; Enpara Bank'ın değer zincirinde karşılaşılabileceği risklerin tanımlanması, değerlendirilmesi, kontrol edilmesi, izlenmesi ve raporlanmasını; bu risklere uygun sorumlulukların atanmasını ve aksiyon planlarının oluşturulmasını kapsamaktadır. Süreç, riskler arasındaki ilişkilerin ve risklerle iş stratejisi arasındaki bağlantıların sistematik biçimde dikkate alınmasını, tanımlanan risk iştahına uyumlu sermaye yönetiminin sağlanmasını amaçlamaktadır. Bu bütüncül yapı, Banka'nın risk profilinin stratejik hedeflerle uyumlu şekilde izlenmesine ve yönetilmesine imkân vermektedir.

Risk yönetimi sürecinin etkin işlemesi, Banka'da güçlü bir risk kültürünün yerleşmesine dayanmaktadır. Banka, risk yönetiminin yalnızca riskten kaçınmak değil, riski doğru değerlendirmek, anlamak, azaltmak ve finansallaştırmak olduğunu vurgulayan bir anlayış benimsemektedir. Bu yaklaşım kapsamında, sürdürülebilirlik ve iklim değişikliği kaynaklı riskler de Banka'nın genel risk yönetimi çerçevesinin ayrılmaz bir parçası olarak ele alınmakta ve tüm ilgili süreçlere entegre edilmektedir. Çalışanlardan süreçleri etkin biçimde yönetmeleri, risk kontrol önlemlerini uygulamalarını ve potansiyel riskleri öngörmede proaktif davranmaları beklenmektedir. Enpara Bank, risk yönetiminin kurum için stratejik önem taşıdığını, her çalışanın risklerin tanımlanması ve yönetiminde sorumluluk üstlendiğini risk kültürünün temel unsuru olarak kabul etmektedir.

Enpara Bank'ın risk yönetimi çerçevesi ve oluşturduğu risk kültürü Üçlü Savunma Hattı modeli üzerinden kurumsal organizasyona yansıtılmaktadır. Üçlü Savunma Hattı riski üstlenen ve yöneten birimler, bağımsız risk denetimi sağlayan birimler ve bağımsız iç denetim sağlayan birimler arasında net bir görev ve sorumluluk ayrımı tesis etmektedir.

### Birinci Savunma Hattı – Riski Üstlenen ve Yöneten Birimler

Birinci savunma hattı, strateji ve hedeflere ulaşmak için alınan riskleri ve performansı yöneten iş birimlerinden oluşmakta, günlük operasyonlarda riskin tanımlanması, yönetimi ve kontrolünü sağlamaktadır.

### İkinci Savunma Hattı – Bağımsız Risk Denetimi Sağlayan Birimler

İkinci savunma hattı, risk yönetimi çerçevesi ve kontrollerinin uygulanmasından sorumlu olan bağımsız risk yönetimi, uyum ve diğer kontrol birimlerinden oluşmaktadır. İkinci savunma hattı, risk yönetimi çerçevesi ile kontrollerin uygulanmasını koordine etmekte, risk yönetimi ilkelerine uyumu değerlendirmekte ve birinci hattın faaliyetleri üzerinde bağımsız sorgulama gerçekleştirmektedir.

### Üçüncü Savunma Hattı – Bağımsız İç Denetim Sağlayan Birimler

Üçüncü savunma hattı olan iç denetim fonksiyonu ise, Banka'nın risk değerlendirme ve yönetim süreçlerinin etkinliği hakkında Yönetim Kurulu ve üst yönetime bağımsız güvence sağlamaktadır.

Süreç içerisinde, birinci, ikinci ve üçüncü savunma hattından sorumlu birimlerin bazı faaliyetler için birinci hat, diğerleri için ikinci hat olarak hizmet verebileceği istisnai durumlar yaşanabilmektedir. Bu durumlar Enpara Bank'ın risk politikaları, kültürüne uygun olarak Banka'nın organizasyon yapısı içerisinde entegre bir anlayışla yürütülmektedir. Enpara Bank'ın risk yönetim yapısına yönelik bilgiler Rapor'un [Yönetişim](#) bölümünde aktarılmaktadır.

## Sürdürülebilirlik ve İklime İlgili Risk, Fırsatların Yönetimi

Sürdürülebilirlik ve iklimle ilgili risk Banka'nın risk çerçevesine entegre edilmiş, Risk Yönetimi Politikası ve Kurumsal Krediler Talimatı içerisinde yer alan "Kredilendirme Sürecinde Çevresel ve Sosyal Risk Yönetimi" açıklamaları başta olmak üzere politika ve prosedürler aracılığıyla süreçlere entegre bir şekilde yönetilmektedir.

### Risk Yönetimi Politikası

Risk Yönetimi Politikası, Enpara Bank'ın maruz kaldığı risklerin etkin bir şekilde yönetilmesini teminen, risk yönetimi faaliyetlerine ilişkin ilke, standart ve süreçleri belirler ve bu faaliyetlerin koordineli bir şekilde yürütülmesini sağlar. Banka, risklerin sınıflandırılması ve Enpara Bank'ın bu riskleri ele alması adına yapılandırılmış bir yaklaşım geliştirilmesi yoluyla performansı ve karar alma sürecini optimize etmektedir.

Risk Yönetim Politikası uyarınca iklim riskleri Banka'nın temel risk türleri arasında olan operasyonel riskler çerçevesinde yönetilirken sürdürülebilirlik riskleri ise stratejik riskler çerçevesinde yönetilmektedir.

### Çevresel ve Sosyal Risk Yönetimi

Enpara Bank Kurumsal Krediler Talimatı'nın ayrılmaz bir parçası olan Çevresel ve Sosyal Risk Yönetimi, Banka'nın finanse ettiği faaliyetlerden kaynaklanabilecek çevresel ve sosyal risklere ilişkin şeffaflığı ve farkındalığı artırmak, bu risklerin izlenebilirliğini sağlamak ve gerekli aksiyon planlarını sistematik biçimde yönetmek amacıyla oluşturulmuş çerçeve dokümandır. İlgili bölümde yer alan açıklamalar, Enpara Bank'ın çevreye ve topluma yönelik genel yaklaşımını ortaya koyar ve çevresel ve sosyal açıdan barındırdığı risk sebebiyle, finanse etmeyeceği, yasaklı faaliyet alanlarını tanımlar. Yasaklı faaliyetler kredilendirme süreçlerinde değerlendirilmekte olup, Banka bu kapsamdaki faaliyetlere nakdi ve gayri nakdi bir ürün ve/veya hizmet sunmamaktadır.

Sürdürülebilirlik ve iklimle ilgili risklere yönelik risk yönetimi, kapsamlı risk değerlendirmesini, ölçümünü, izlenmesini ve raporlamasını içeren ve tüm risk türlerine uygulanan 5 adımlı entegre bir risk yönetimi çerçevesi üzerinden yürütülmektedir:

Tanımlama

Değerlendirme

Kontrol

Raporlama

Yönetme

İlk aşamada, Banka'nın stratejisini sürdürmek için kabul edilebilir bulunduğu ana riskler ve risk iştahı tanımlanmakta, her bir risk için sorumluluklar ile yetkiler netleştirilmekte, uygun kontrol ve raporlama çerçeveleri oluşturulmaktadır. Değerlendirme aşamasında, her bir sürdürülebilirlik ve iklim riski için değerlendirme süreçleri kurulmakta, ölçüm yaklaşımı ve raporlama standartları belirlenmekte, ölçüm metodolojileri ve modelleri geliştirilmektedir. Kontrol aşamasında limit yapıları, provizyon kriterleri, anahtar risk göstergeleri ve erken uyarı göstergeleri tanımlanmakta, kontroller düzenli olarak izlenmektedir. Elde edilen sonuçlar, risk ve risk alma profiline ilişkin değerlendirmeleri içerecek şekilde Banka genelinde raporlanmakta, son aşamada ise risk profili ve risk iştahı sorgulanmakta, risk/getiri profili gözden geçirilmekte, gerekli görülen hafifletici aksiyonlar geliştirilmektedir. Böylece sürdürülebilirlik ve iklimle ilgili riskler, Banka'nın genel risk yönetimi döngüsüne tam entegre bir yapı içinde yönetilmektedir.



# Risk Yönetimi

## Risk ve Fırsatların Tanımlanması

### Sürdürülebilirlik ve İklimle İlgili Risklerin Tanımlanması

Enpara Bank'ta risk tanımlama süreci Banka'da tanımlı piyasa riski, kredi riski, operasyonel risk ve model risk türleri üzerinden türetilen ve Banka'nın faaliyetleri açısından kritik görülen on bir risk sınıfını esas almaktadır. İlk değerlendirme, sürdürülebilirlik ve iklimle ilgili risk ve fırsatların bu on bir risk sınıfı özelinde analiz edilmesiyle gerçekleştirilmektedir. Başlıca risklerin tanımlanması, iş birimleri ve üçlü savunma hattı birimlerinin katılımıyla gerçekleştirilen ve Risk Yönetimi Başkanı tarafından denetlenen bir süreçtir.

Her bir risk sınıfı Enpara Bank'ın maruz kalabileceği riskleri içeren risk kategorilerine sahiptir. Bu kategoriler uygulanabilirlik, faaliyetlerle ilgililik ve önemlilik değerlendirmesi için tüm Enpara Bank iş birimleri tarafından dikkate alınmaktadır.

İklim riskleri Banka'nın temel risk türleri arasında olan operasyonel riskler üzerinden tanımlanırken sürdürülebilirlik riskleri on bir sınıf arasında bulunan stratejik riskler üzerinden ele alınmakta ve faaliyetler sırasında karşılaşılabilecek riskler "Risk Kataloğu" aracılığıyla tanımlanarak sınıflandırılmaktadır.

Sürdürülebilirlik riskleri tanımlanırken; riskler yalnızca nitel beyanlarla değil, Banka'nın iş modeli, değer zinciri ve uzun vadeli gelir yapısı üzerindeki somut ve ölçülebilir etkiler üzerinden metodolojik bir yaklaşımla değerlendirilmektedir. Değerlendirme yapılırken sektörel raporları, ulusal ve uluslararası düzenleyici kurumların yayımladığı mevzuat ve rehberler, küresel ve sektörel sürdürülebilirlik gelişmeleri, dijital bankacılık alanındaki dönüşüm, müşteri davranışlarındaki değişim, çevresel ve sosyal konularda artan farkındalık, sürdürülebilir ürün ve hizmetlere yönelik talepler gibi konular yakından takip edilmektedir.

Enpara Bank'ta iklim risklerinin tanımlanması İklimle Bağlantılı Finansal Açıklamalar Görev Gücü (Task Force on Climate-related Financial Disclosures, TCFD) çerçevesiyle uyumlu bir metodoloji ile yürütülmektedir.

İklimle ilgili riskler, öncelikle fiziksel riskler ve geçiş riskleri olmak üzere iki ana kategori altında ele alınmakta, bu riskler Banka'da tanımlı operasyonel risk sınıfı başta olmak üzere diğer risk sınıflarıyla ilişkilendirilerek analiz edilmektedir. Fiziksel riskler tanımlanırken iklim değişikliğine bağlı aşırı hava olayları, sel, sıcak hava dalgaları, kuraklık gibi akut etkiler ile sıcaklık artışı, gibi kronik etkilerin, Banka'nın faaliyet gösterdiği coğrafyada hizmet altyapısı ve müşteri portföyü üzerindeki potansiyel etkileri dikkate alınmaktadır. Geçiş riskleri tanımlanırken düşük karbonlu ekonomiye geçiş sürecinde ortaya çıkabilecek yasal düzenlemeler, teknolojik dönüşüm, piyasa ve itibar kaynaklı geçiş risklerinin Banka'nın iş modeli ve müşteri portföyü üzerindeki olası etkileri dikkate alınmaktadır.

### Sürdürülebilirlik ve İklimle İlgili Fırsatların Tanımlanması

Enpara Bank, sürdürülebilirlik ve iklimle ilgili fırsatları stratejik bir fırsat alanı ve uzun vadeli değer yaratma unsuru olarak ele almaktadır. Banka, fırsatlarını tanımlamak amacıyla sürdürülebilirlik odaklı tüketici davranışlarını, yeşil finansmana yönelik artan talepleri ve çevre dostu ürünlere yönelik müşteri ilgisini düzenli olarak analiz etmekte; bireysel ve kurumsal müşterilerin enerji verimliliği, yenilenebilir enerji, elektrikli araçlar ve benzeri alanlardaki finansman ihtiyaçlarını tespit ederek yeni ürün ve hizmet fırsatlarını değerlendirmektedir. Banka, sürdürülebilirlik ve iklimle ilgili fırsatları tanımlarken kamu otoriteleri ve düzenleyici kurumlar tarafından sunulan yeşil kredi teşviklerini, vergi avantajlarını ve sürdürülebilir finans standartlarını yakından takip etmekte ve Enpara Bank'ın yeşil ve sürdürülebilir ürün portföyünü bu çerçeveye uyumlu, rekabetçi ve regülasyonlara uygun şekilde geliştirmeyi hedeflemektedir.

Fırsat tanımlama sürecinin sağlıklı işlemesinden iç paydaşlar sorumludur. Bu kapsamda, ürün geliştirme, pazarlama, risk yönetimi ve sürdürülebilirlik ekipleri iş birliği içinde çalışarak fırsatları bütüncül bir bakış açısıyla tanımlanmakta ve sürdürülebilirlik ile iklimle ilgili fırsatların değerlendirme süreçlerine entegre edilmesini sağlamaktadır.

### Raporlama döneminde gerçekleştirilen çalışmalar;

2025 yılında gerçekleştirilen detaylı analizler doğrultusunda, iklimle ilgili risk ve fırsatlarının tespit edilmesine yönelik süreç aşağıda özetlenen adımlar çerçevesinde yürütülmüştür.

- **Değer zinciri analizi:** Enpara Bank'ın dijital bankacılık modeli esas alınarak değer zinciri haritalandırılmış, değer zinciri boyunca bağımlı olduğu kaynaklar, iş ortaklıkları ve ilişkileri değerlendirilmiştir. Bu sayede, Banka'nın iklimle ilgili risk ve fırsatlarına değer zincirinin hangi noktasında maruz kalacağı tespit edilmiştir.

- **Bağımlılıklar:** Banka faaliyetlerini sürdürürken operasyonel sürekliliğin sağlanması açısından çeşitli kaynak ve paydaşlara bağımlıdır. Bu bağımlılıklar; finansal ve düzenleyici bağımlılıklar, makro ekonomik dış çevre, müşteri portföyü, dijital ve teknolojik bağımlılıklar, operasyonel kaynaklar, insan kaynağı unsurlar değer zincirini meydana getirmektedir.

- **Düzenleyici ortamın değerlendirilmesi:** Banka'nın tabii olduğu ulusal ve uluslararası düzenlemeler analiz edilerek bankacılık sektörü açısından iklimle ilgili risk ve fırsatlarına yönelik ortaya konan rehber dokümanlar analiz edilmiştir.

- **Dış çevre analizi:** TSRS 2 kapsamında yer alan açıklama konularına ilişkin rehber materyallerden yararlanılarak, Enpara Bank için potansiyel risk ve fırsat alanları sistematik biçimde taranmıştır. Küresel risk raporları, sektörel çalışmalar ve benzer bankaların yayımladığı iklim ve sürdürülebilirlik raporları incelenerek, sektörde öne çıkan risk ve fırsat alanları analiz edilmiştir. Bu sayede, Banka açısından henüz ortaya çıkmamış ancak potansiyel etkisi yüksek olabilecek risk ve fırsatların erken aşamada tespit edilmesi amaçlanmıştır.

- **Uzman görüşleri:** Tanımlanan iklimle ilgili risk ve fırsatlar doğrultusunda, risk ekipleri ve Banka'nın ilgili birimleri ile risk ve fırsat çalışmaları gerçekleştirilmiştir. İklimle ilgili riskler iş birimlerinin yanı sıra, Sürdürülebilirlik Komitesine bağlı 2025 yılında kurulan İklim Riskleri Çalışma Grubu aracılığıyla tanımlanmaktadır.

## Sürdürülebilirlik ve İklimle İlgili Risk ve Fırsatların Değerlendirilmesi

Enpara Bank'ta sürdürülebilirlik ve iklimle ilgili risk ve fırsatların değerlendirilmesi ve önceliklendirilmesi iş birimlerinin yanı sıra, Sürdürülebilirlik Komitesine bağlı İklim Riskleri Çalışma Grubu aracılığıyla değerlendirilmektedir. Enpara Bank, sürdürülebilirlik ve iklimle ilgili risk ve fırsatlarını değer zinciri boyunca nitel ve nicel faktörleri gözetererek değerlendirmektedir.

Banka, nicel değerlendirme kapsamında belirlenen risk ve fırsatların Banka'nın finansal durumu, finansal performansı ve nakit akışları üzerindeki potansiyel etkilerinin belirlenen finansal önemlilik eşik değeri esas olarak değerlendirmektedir.

Nitel değerlendirme gerçekleştirilirken her bir risk seviyesi; müşteri etkisi, mevzuata uyum, itibar ve iş sürekliliği olmak üzere dört temel boyut dörtlü skalada değerlendirilmektedir. Bu skalada riskler; kritik (4), yüksek (3), orta (2) ve düşük (1) olmak üzere dört seviyede sınıflandırılmaktadır.

Kritik seviye risklerde müşteri, mevzuat, itibar ya da iş sürekliliği konularında ürün veya iş ile ilgili ciddi bir etki meydana gelmesi beklenmektedir. Yüksek seviyedeki riskler, üst yönetim tarafından izlenmesi gereken riskleri ifade ederken; Banka'nın müşteri portföyünün %5 ile %20'sini etkileyen, risk nedeniyle Banka'ya uyarı veya ceza gelmesi ihtimali bulunan, repütasyonel risk taşıyan risklerdir. Orta seviyedeki riskler, müşterilerin %1 ile %5'ini etkileyen, düzenleyici yaptırım ihtimalinin düşük olduğu, sınırlı medya yansımaları olan ve Banka'nın iş sürekliliğinde iç kaynakların yeniden düzenlenmesini gerektiren risklerdir. Düşük seviyedeki riskler ise müşteri etkisi sınırlı, mevzuata büyük ölçüde uyumlu, etkisi medyada yer almayan ve iş sürekliliğine etkisi minimal olan risklerdir. Düşük seviye riskler mevcut kontroller ve takip mekanizmalarıyla yönetilebilir durumdadır.

# Risk Yönetimi

Olasılık değerlendirmesinde ise risk ve fırsatların gerçekleşme ihtimali zaman ufku da dikkate alınarak ele alınmaktadır. Kısa, orta ve uzun vadede ortaya çıkma ihtimali; geçmiş gözlemler, sektör ve piyasa eğilimleri, düzenleyici gelişmeler ve senaryo çalışmaları ışığında yorumlanmaktadır.

- Düşük: 5 yılda bir veya iki
- Orta: 3 yılda bir veya iki
- Yüksek: Yılda bir veya iki
- Olası: 6 ayda bir veya iki

Etki ve olasılığa ilişkin verilen bu skorlar 4x4 matris üzerinde bir araya getirilerek her bir risk ve fırsat için öncelik skorunu oluşturulmaktadır.

Banka'nın finansal yapısı ve risk iştahı dikkate alınarak belirlenen vergi öncesi kar (PBT'nin) belirli bir oranı finansal önemlilik eşiği olarak kabul edilmektedir. Böylece, yalnızca etki olasılık değerlendirmesinde yüksek skor alan riskler değil aynı zamanda Banka'nın sermaye yapısı, karlılık profili, likidite pozisyonu ve risk iştahı üzerinde kayda değer bir baskı oluşturma potansiyeli taşıyan sürdürülebilirlik ve iklimle ilgili riskler finansal açıdan önemli olarak değerlendirilmektedir.

Sürdürülebilirlik ve iklimle bağlantılı risk ve fırsatlar, sistematik bir değerlendirme süreci kapsamında ele alınmakta; bu süreçte söz konusu risk ve fırsatların ortaya çıkma olasılıkları, Banka'nın faaliyetleri ve finansal yapısı üzerindeki muhtemel etkilerinin büyüklüğü ile finansal önemlilik eşik değerleri birlikte dikkate alınmaktadır. Bu çok boyutlu analiz sonucunda elde edilen bulgular, Banka'nın sürdürülebilirlik ve iklim risk ve fırsat envanterinin oluşturulmasında temel referans olarak kullanılmaktadır.

2025 yılında Enpara Bank iklimle ilgili risk ve fırsatlarını değerlendirmeye tabii tutarak Banka'nın iklimle ilgili herhangi bir risk ve fırsatı finansal açıdan önemli olarak değerlendirilmediğini tespit edilmiştir. Ancak teknoloji sağlayıcılarının iklim kaynaklı akut olaylardan etkilenmesi riski stratejik açıdan takip edilen bir risk olduğundan Rapor'un [Strateji](#) bölümünde açıklanmaktadır.

## Senaryo Analizi ve Stres Testi

Enpara Bank'ta stres testleri, sermaye planlaması ve risk yönetimi çerçevesinin temel girdilerinden biridir. Stres testleri, Banka'nın maruz kalabileceği olumsuz makroekonomik ve finansal koşullar altında sermaye yeterliliği, karlılık ve risk profilinin dayanıklılığını değerlendirmek amacıyla kullanılmaktadır. Banka iş planına dayalı olarak iç süreçleri ile uyumlu olacak şekilde, belirli periyotlarda çeşitli senaryolar altında stres analizleri gerçekleştirir; nadiren gerçekleşmesi beklenen ancak etkisi yüksek kriz koşullarını da içeren senaryolar kullanmaktadır.

Operasyonel risk ölçümü stres testi kapsamında iklim kaynaklı majör vakaların sermayeye etkisini değerlendiren Enpara Bank, faaliyetleri nedeniyle karşı karşıya kalabileceği tüm sürdürülebilirlik ve iklim risklerine yönelik stres çalışmalarına henüz başlamamış olmakla birlikte, bu süreçlerin gelecek dönemlerde yürütülmesi amacıyla altyapı çalışmalarını değerlendirmektedir.

Banka faaliyetleri nedeniyle meydana gelebilecek fiziksel ve geçiş iklim risklerine yönelik senaryo analizini raporlama döneminde ilk defa gerçekleştirmiştir. İklim senaryo analizlerinin değişken ve dinamik yapısı dikkate alınarak, söz konusu çalışmaların ilerleyen dönemde yıllık olarak gözden geçirilmesi ve yeni gelişmeler doğrultusunda güncellenmesi planlanmaktadır.

Enpara Bank, iklim senaryo analizlerinde SSP senaryolarını temel almıştır. Bu sayede Banka, akut ve kronik fiziksel risklerin yanı sıra ekonomik büyüme, teknolojik gelişmeler, enerji sistemi dönüşümü, politika tercihlerinin değişimi ve nüfus dinamiklerinin iklim risk ve fırsatları üzerinde bütüncül etkilerini analiz etmiştir. Banka, SSP1-2.6 ve SSP5-8.5 senaryolarını analiz ederek, iklimle ilgili risk ve fırsatlara yönelik risk yönetimi ve stratejilerini değerlendirmektedir.

## Sürdürülebilirlik ve İklimle İlgili Risklerin İzlenmesi ve Raporlanması

Enpara Bank, risklerini kontrol etmek, raporlamak ve yönetmek için Risk Yönetim Politikası uyarınca yapılandırılmış bir çerçeve kullanmaktadır. Bu çerçeve risk yönetim sürecine entegre bir şekilde yürütülen sürdürülebilirlik ve iklimle ilgili risklere yönelik uygulamaların temelini oluşturmaktadır.

Banka ilk olarak belirlediği sürdürülebilirlik ve iklimle ilgili risklerden kaçınmayı hedeflemekte ve bu amaçla oluşturduğu Çevresel ve Sosyal Risk Yönetimi Uygulaması uyarınca Finanse Edilmeyen Faaliyetler Listesi, potansiyel risklerden kaçınmasına ve finanse ettiği faaliyetlerin çevresel ve sosyal risklerine odaklanmasına olanak sağlamaktadır. Bu yaklaşım, Banka'nın risk yönetim sürecindeki sermayeleştirme, azaltım ve izleme adımları öncesinde korunma tabanını sağlamaktadır.

Banka, belirlediği sürdürülebilirlik ve iklimle ilgili risklerinin finansal etkisinin analiz edilebilmesi ve yaklaşık bir sermaye gereksinimi oluşturulabilmesi adına çalışmalarını sürdürerek, maruz kaldığı ve kalabileceği riskler için sermaye gereksiniminin içsel olarak değerlendirilmesini içeren İçsel Sermaye Yeterliliği Değerlendirme Süreci (İSEDES) Raporu hazırlamakta ve BDDK'ya raporlamaktadır. Çalışmalar kapsamında, iklimle ilgili riskleri değerlendirilerek, İSEDES raporlamasına dahil edilmiş, ikinci yapısal blok kapsamında sermaye ayrılarak BDDK'ya raporlanmıştır.

Banka azaltım yaklaşımı çerçevesinde sürdürülebilirlik ve iklimle ilgili risklerinin ortaya çıkma olasılığını veya gerçekleşmeleri durumunda yaratabilecekleri zarar seviyesini düşürmeye odaklanmaktadır. Banka, belirlediği ve değerlendirdiği riskleri özelinde azaltım faaliyetlerini hayata geçirmektedir. Banka'nın finansal önemli olarak nitelendirdiği riskleri özelinde azaltım ve uyum faaliyetleri Rapor'un [Strateji](#) bölümünde aktarılmaktadır.

İzleme faaliyetleri, sürdürülebilirlik ve iklim risklerinin etkin yönetiminde tamamlayıcı bir rol üstlenmektedir. Risklerin düzenli ölçümü, takibi ve raporlanması ile yönetime güncel ve karar almaya elverişli bir görünüm sunulmaktadır. Sürdürülebilirlik Komitesi'ne bağlı olarak çalışan İklim Riskleri Çalışma Grubu risk ve fırsatları yıllık olarak izlemekte ve Sürdürülebilirlik Komitesi'ne raporlamaktadır. Risk Yönetimi Başkanlığı ise belirlenen sürdürülebilirlik ve iklim risklerini ve ilgili analizleri gözden geçirerek bu kapsamda oluşturulan risk değerlendirmelerinin raporlanmasını sağlamaktadır.

Enpara Bank, strateji ve hedefleriyle uyumlu olacak şekilde, güvenli biçimde üstlenebileceği risk seviyesini tanımlayan bir Risk İştahı Beyanı'na sahiptir. Enpara Bank'ta risk iştahı; sermaye ve likidite durumu ile risk-getiri dengesi dikkate alınarak, temel risk türleri için oluşturulan göstergeler ve limitler aracılığıyla izlenmektedir. Henüz sürdürülebilirlik ve iklimle ilgili riskleri özelinde risk iştahı tanımları bulunmayan Enpara Bank gelecek dönemlerde söz konusu risk türleri için ölçülebilir göstergeler, limitler ve kontrol mekanizmaları geliştirmeyi ve risklerini bu risk limitleri üzerinden takip etmeyi hedeflemektedir.



# Metrik ve Hedefler

Enpara Bank, sürdürülebilirlik stratejisi doğrultusunda belirlediği odak alanlarında operasyonel süreçlerinden kaynaklanan enerji kullanımı, dijital altyapı faaliyetleri ve kaynak verimliliği üzerinden performansını izlemektedir. Banka'nın sürdürülebilirlik ve iklimle ilgili risk ve fırsatlar doğrultusunda verilerin izlenmesi ve ölçülmesi ile bu unsurların Banka'nın finansal performansı üzerindeki etkilerinin değerlendirilmesini sağlayacak net ve tutarlı metrikler geliştirilmektedir. Bu göstergeler, Banka'nın operasyonları kaynaklı sera gazı emisyonlarını, sektörler arası metrikler dahil olmak üzere farklı alanları kapsamaktadır.

## İklimle İlgili Metrikler

### Sera Gazı Emisyon Metrikleri

Banka, sera gazı emisyonlarını Sera Gazı Protokolü Kurumsal Muhasebe ve Raporlama Standardı'na (2004) uygun olarak hesaplamakta ve raporlamaktadır. Emisyonların hesaplanmasında, organizasyonel sınır finansal kontrol yaklaşımı esas alınarak belirlenmiştir. Banka'nın bağlı ortaklığı ya da iştiraki bulunmadığından, sera gazı emisyon hesaplamaları Enpara Bank'ın kendi operasyonel faaliyetleriyle sınırlıdır. Bu kapsamda Banka'nın operasyonel sera gazı emisyonları; enerji tüketimi, kaynak kullanımı ve satın alınan ürün ve hizmetler, atıklar, iş seyahatleri gibi faaliyetlerden kaynaklanan emisyonları içermektedir.

Banka faaliyet gösterdiği, Genel Müdürlük Binası, Enplaza, saha ofisleri lokasyonlarında kiracı olarak faaliyet göstermekte olup, bu lokasyonlarda yer alan enerji tedarik sözleşmeleri mülkiyet sahibi üzerinde bulunmaktadır. Bu doğrultuda Banka, ısınma kaynaklı doğalgaz tüketimi ile elektrik tüketiminden kaynaklanan sera gazı emisyonlarını, Sera Gazı Protokolü kapsamındaki organizasyonel sınır ve kontrol yaklaşımı doğrultusunda Kapsam 1 ve Kapsam 2 emisyonları içerisinde raporlamamaktadır. İlgili emisyonlar, Banka'nın söz konusu tesisler üzerinde finansal kontrolü bulunmaması nedeniyle, Kapsam 3 - Yukarı Akış Kiralanan Varlıklar kategorisi altında değerlendirilmektedir.

2025 yılında, raporlanan emisyonların tamamı Kapsam 1 doğrudan sera gazı emisyonlarından oluşmaktadır. Kapsam 1 emisyonları; Banka bünyesinde kullanılan şirket araçlarına ilişkin benzin ve dizel yakıt tüketimlerinden kaynaklanan sera gazı salımlarını içermektedir. Banka, mülkiyet sebebi ile Kapsam 2'de sınıflandırılan satın alınan elektrik kaynaklı emisyonlarını Kapsam 3-8 altında hesaplayarak, takip etmektedir. Ancak TSRS Uygulama Kapsamına İlişkin Kurul Kararı'nın Geçici Madde 3 uyarınca, Kapsam 3 emisyonları Enpara Bank'ın TSRS Uyumlu Sürdürülebilirlik Raporu'nda paylaşılmamaktadır. Bu emisyonlara ilişkin detaylı bilgiler [Enpara Bank 2025 Yılı Faaliyet Raporu'nda](#) sunulmaktadır.

Enpara Bank, Kapsam 1 ve Kapsam 2 emisyonlarını iç ve dış veri kaynaklarını kullanarak hesaplamaktadır. Hesaplama veri kalitesi ve belirsizlikler dikkate alınmaktadır. Emisyon hesaplamalarında birincil faaliyet verileri kullanılmakta; birincil verilerin bulunmadığı durumlarda güvenilir uluslararası veri tabanlarından sağlanan ikincil veriler ve harcama bazlı yaklaşımlar uygulanmaktadır. Raporlama döneminde sabit ve hareketli yanma emisyonları hesaplanırken ilgili veriler yakıt tedarikçileri tarafından sağlanan fatura bilgileri esas alınarak derlenmiştir.

Emisyonların hesaplanmasında faaliyet verileri küresel kaynaklarda yer alan faaliyet verisine özgü emisyon faktörleriyle çarpılarak hesaplanmıştır. Bu çerçevede emisyon hesaplamalarında, Hükümetlerarası İklim Değişikliği Paneli (Intergovernmental Panel on Climate Change, IPCC) 5. Değerlendirme Raporu (AR5) küresel ısınma potansiyeli katsayıları kullanılarak işbu rapor aracılığıyla paylaşılmaktadır.



Enpara Bank, Kapsam 1 emisyonlarını GHG Protokolün sabit yanma ve hareketli yanma kategorileri kapsamında hesaplamaktadır. İlgili kategorilerde gerçekleştirilen hesaplamalar için kullanılan emisyon faktörü ve veri kaynağı olarak, IPCC AR5 varsayılan (Tier 1) emisyon faktörlerine dayalı, enerji içerik (NCV) bazlı emisyon faktörleri esas alınmıştır. CO<sub>2</sub>, CH<sub>4</sub> ve N<sub>2</sub>O emisyonları ayrı ayrı hesaplanarak IPCC AR5 100 yıllık Küresel Isınma Potansiyeli (KIS) katsayıları üzerinden hesaplama yapılmıştır. KIS katsayılarına yönelik açıklamalar raporun devamındaki tabloda yer almaktadır. Sabit yanma kategorisinde, doğalgaz tüketimi kaynaklı emisyon hesaplamaları, Enpara Bank'ın faaliyet gösterdiği lokasyonlarda mülkiyet sahibi olmaması sebebiyle Kapsam 3 - Yukarı Akış Kiralanan Varlıklar kategorisi altında ele alınmaktadır. Bu sebeple, sabit yanma emisyonları envanterde raporlanmamıştır. Hareketli yanma kategorisinde ise şirket araçlarının kullanımı sonucu meydana gelen emisyonlar, yakıt türü dikkate alınarak hesaplama gerçekleştirilmiştir.

Banka, Kapsam 2 emisyonlarını dolaylı enerji tüketimini temsil eden elektrik tüketimleri üzerinden hesaplamaktadır. Ancak Enpara Bank'ın 2025 yılında faaliyet gösterdiği lokasyonlarda kiracı statüsünde bulunması ve elektrik tedarik sözleşmelerinin mülk sahibi/tesis yönetimi üzerinde olması nedeniyle, bu lokasyonlardaki elektrik tüketimleri Kapsam 2 envanterinde raporlanmamaktadır. Söz konusu tüketimler, organizasyonel sınır ve kontrol yaklaşımı doğrultusunda Kapsam 3 - Yukarı Akış Kiralanan Varlıklar kapsamında değerlendirilmektedir. Tüketim verileri aidat makbuzları ve tesis yönetimi tarafından sağlanan bilgiler üzerinden takip edilmektedir.

Enpara Bank'ın 2025 yılında toplam brüt sera gazı emisyonları 155,84 tCO<sub>2</sub>e olarak gerçekleşmiştir.

Enpara Bank, emisyon verilerinin kapsamını ve doğruluğunu kademeli olarak geliştirmeyi, dolaylı etkiler dahil olmak üzere iklimle ilgili risk ve fırsatları dikkate alan kapsamlı bir iklim geçiş planı oluşturmaya yönelik çalışmalara başlamayı planlamaktadır.

### 2025 Yılı Sera Gazı Emisyonları (tCO<sub>2</sub>e)

#### Kapsam 1: Doğrudan Emisyonlar

<b>Sabit Yanma</b>	-
<b>Hareketli Yanma</b>	155,84

#### Kapsam 2: Enerji Dolaylı Emisyonlar

<b>Elektrik Kaynaklı Emisyonlar</b>	-
-------------------------------------	---

# Metrik ve Hedefler

## Küresel Isınma Potansiyeli (KIS):

Gaz Türü	KIS (kgCO <sub>2</sub> /kg)
CO <sub>2</sub>	1
CH <sub>4</sub>	28
N <sub>2</sub> O	265

## Emisyon Faktörleri:

Yakıt Türü	CO <sub>2</sub> (kg CO <sub>2</sub> /TJ)	CH <sub>4</sub> (kg CH <sub>4</sub> /TJ)	N <sub>2</sub> O (kg N <sub>2</sub> O/TJ)
Doğal Gaz	56,1	0,005	0,0001
Benzin	69,3	0,025	0,008
Motorin	74,1	0,0039	0,0039
Elektrik	0,442 tCO <sub>2</sub> /MWh		

## Sektörel Metrikler

TSRS 2'nin sektör bazlı açıklamalarına rehberlik eden ve ticari bankacılık faaliyetlerini kapsayan "Cilt 16 – Ticari Bankalar" sektör rehberinde yer alan açıklama konuları ve metrikler, Banka'nın faaliyet yapısı, iş modeli ve raporlama dönemi kapsamı dikkate alınarak değerlendirilmiştir.

Yapılan değerlendirme sonucunda, söz konusu sektör rehberinde yer alan metriklerin Banka'nın mevcut faaliyetleri ve iklimle ilgili risk ve fırsatlarının yönetimi açısından raporlama kapsamında açıklanmasını gerektirecek düzeyde uygulanabilir olmadığı değerlendirilmiştir. Bu nedenle, ilgili sektörel metriklere bu rapor kapsamında yer verilmemiştir.

## Sektörler Arası Metrikler

### İklimle İlgili Fiziksel ve Geçiş Risklerine Karşı Kırılgan Varlıklar

Enpara Bank'ın iklimle ilgili fiziksel ve geçiş riskleri, Banka'nın iş modeli ve değer zinciri analiz edilerek kapsamlı değerlendirmelere tabi tutulmuştur. Bu çerçevede, dijital ve şubesiz bankacılık modeli, sınırlı düzeyde kurumsal kredi portföyü yapısı nedeniyle

iklimle ilgili fiziksel ve geçiş risklerinin Banka'nın finansal performansı ve finansal durumu üzerinden önemli bir etki yaratma potansiyelinin sınırlı düzeyde olduğu değerlendirilmiştir.

Banka açısından dijital altyapının ve bilgi sistemlerinin sürekliliği kritik öneme sahiptir. Bu çerçevede, veri merkezlerinin iklim kaynaklı fiziksel risklerden etkilenmesi, Banka'nın dijital hizmet sunumunun sürekliliğini etkileyebilecek bir unsur olarak ele alınmıştır. Bu çerçevede Banka'nın iş modeli, fiziksel varlık yapısı ve operasyonel süreklilik açısından kritik altyapıları değerlendirilmiştir. Enpara Bank'ın veri merkezlerini yedekli bir mimariyle yapılandırmış olması ve tek bir veri merkezine bağımlı olmaması nedeniyle, söz konusu riskin Banka üzerindeki potansiyel etkisinin düşük seviyede olacağı öngörülmüştür. Bununla birlikte, raporlama döneminde kırılgan faaliyet oranının hesaplanmasının Banka açısından aşırı maliyet ve çabaya neden olabileceği için beyan edilmemiştir.

### İklimle İlgili Fırsatlarla Uyumlu Varlıklar

Enpara Bank, iklim kaynaklı potansiyel fırsatları, düzenleyici gelişmeler, piyasa eğilimleri ve müşteri talepleri doğrultusunda düzenli olarak izlemekte ve değerlendirmektedir. Raporlama döneminde fırsat açıklamasında bulunmayan Enpara Bank, önümüzdeki

dönemde, Banka'nın iş modeli ve stratejisinde, portföy dağılımında herhangi bir değişiklik olması halinde iklimle ilgili fırsatlarla uyumlu varlık tespit edilmesi halinde raporlama yapmayı hedeflemektedir.

Bunun yanında Banka, Türkiye'nin Paris Anlaşması kapsamında belirlediği 2053 Net Sıfır Emisyon Hedefi ve QNB Group 2050 Net Sıfır Hedefi ile uyumlu hareket etmek adına da çalışmalarını sürdürmekte, faaliyetleri sonucunda doğrudan ve dolaylı olarak meydana gelebilecek emisyonları azaltmak ve önlemek adına çalışmalar yürütmektedir.

### İç Karbon Fiyatlandırması

Banka %100 dijital ve şubesiz bankacılık modeli ve kurumsal kredi portföyünün sınırlı olması nedeniyle doğrudan operasyonel emisyonlar ve portföy kaynaklı potansiyel karbon maliyeti düşük seviyededir. Bu doğrultuda, 2025 yılında karar süreçlerinde iç karbon fiyatı uygulanmamıştır. İlerleyen dönemde, Banka'nın ürün yapısında, iş modelinde veya portföy dağılımında herhangi bir değişiklik olması halinde iç karbon fiyatlandırmasının stratejik planlama süreçlerinde tamamlayıcı bir araç olarak konumlanması değerlendirilecektir.

### İklimle İlgili Hususların Ücretlendirme Politikasına Yansıtılması

Banka'nın ücretlendirme süreçleri, Ücret ve Ödüllendirme Politikası'na uygun olarak gerçekleştirilmektedir. Politika, Ücret Yönetimi Komitesi'nin önerisi üzerine, Yönetim Kurulu tarafından onaylanmakta ve uygulanma usulü bakımından yetkili düzenleme ve gözetim otoritelerinin değerlendirmesine sunulmaktadır.

Sürdürülebilirlik ve iklimle ilgili performans kriterleri mevcut durumda, Ücretlendirme Politikası'nın bir bileşeni olarak doğrudan yansıtılmamaktadır. Bu durum, Banka'nın %100 dijital ve şubesiz bankacılık iş modeli, karbon ayak izinin sınırlı olması ve iklimle ilgili finansal risk maruziyetinin mevcut dönemde düşük seviyede değerlendirilmesiyle ilişkilidir. Ancak Banka, sürdürülebilirlik ve iklimle ilgili performans metriklerinin belirlenmesi ve ücretlendirme sürecine dahil edilmesine yönelik çalışmalarını sürdürmektedir.

## Sürdürülebilirlik ve İklim ile İlgili Hedefler

Enpara Bank, faaliyetlerinin niteliği ve ölçeği dikkate alındığında, dijital ve şubesiz bankacılık modeli ile kaynak tüketimi ve faaliyetleri sonucu oluşan emisyon profili sınırlıdır. Banka'nın portföy dağılımı dikkate alındığında, karbon yoğun sektörlerde meydana gelen maruziyeti de düşük seviyededir.

Enpara Bank 2025 yılında sürdürülebilirlikle ilgili boyutlarını belirlemiş olup, Türkiye 2053 Net Sıfır Emisyon Hedefi ve QNB Group 2050 Net Sıfır Hedefi ile uyumlu olacak şekilde, sürdürülebilirlik ve iklimle ilgili nicel iç hedeflerin oluşturulmasına yönelik çalışmalarına devam etmektedir. Hedef belirleme sürecinde Banka'nın stratejik planı, sürdürülebilirlik ve iklimle ilgili risk ve fırsatları dikkate alan Enpara Bank, gelecek dönem raporlamasında belirlediği iç hedefleri raporlamayı planlamaktadır.

### Hedef: Türkiye'nin ve QNB Group'un Net Sıfır Hedefine Uyum

**Hedefe İlişkin Açıklama:** Türkiye'nin 2053 net sıfır hedefi ve QNB Group'un 2050 net sıfır hedefi Banka'nın iklim stratejisinin temelini oluşturmaktadır. Ulusal ölçekte belirlenen hedef, Banka'nın çalışmaları ile desteklenmektedir.

**Hedef Türü:** Nitel

**Hedef Vadesi:** Uzun Vade

**İzleme Süreci için Metrikler:** Hedef kapsamında Banka operasyonlarından doğan karbon emisyonlarını hesaplamakta, portföyündeki sektör bazlı karbon yoğunluğunu takip etmektedir.

**Hedefe Yönelik Faaliyetler:** Banka, 2025 yılında faaliyetlerinden kaynaklanan etkisini ölçümlemek için emisyon envanterini oluşturmuş ve hesaplamalarını gerçekleştirmiştir. Yürütülen bankacılık faaliyetlerinin tamamı dijital kanallar üzerinden gerçekleştirilmekte olduğundan meydana gelen çevresel etki de büyüktür. Enpara Bank, dijital kanallar aracılığı ile meydana gelen karbon ayak izi emisyonlarını GOLD sertifikası aracılığı ile nötrlemiştir. Ayrıca, sorumlu tedarik prensipleri ile Banka, tedarik ettiği elektriğin tamamı için mülk sahibi tarafından I-REC sertifikası ile dengeleme yapılmaktadır. Ofis alanlarında kullanılan aydınlatmaların tamamında LED aydınlatma ve enerji verimliliği yüksek uygulamaları tercih etmektedir.

Banka, hedef ile uyumlu olmak üzere kurumsal krediler portföyünün karbon yoğunluğunu takip etmekte ve sosyal ve çevresel açıdan riske sebebiyet verecek sektörleri yasaklı faaliyet alanları olarak tanımlamaktadır. Bu kapsamda finanse ettiği sektörlerde de iklim pozitif yaklaşımını benimseyen Enpara Bank, kömür termik santrallerini ve kömür maden yatırımı projelerini finanse etmemektedir.

Enpara Bank, faaliyetlerinin tamamında finans sektörünün dönüştürücü rolünün yalnızca kendi operasyonel etkilerinin yönetimiyle sınırlı olmadığını bilinciyle hareket ederek, sürdürülebilirlik boyutlarında belirlediği aksiyonlar odağında çalışmalarını devam ettirmektedir.

# Ekler

## Raporlama Dönemi Sonrası Gerçekleşen Olaylar

Enpara Bank'ta 01.01.2025-31.12.2025 tarihlerini kapsayan raporlama dönemi ile 2025 TSRS Uyumlu Sürdürülebilirlik Raporu'nun yayımlanma tarihi arasında, Banka'nın sermayesinin %3'ünü temsil eden 374.258.700,12 adet pay MKK nezdinde borsada işlem görebilir nitelikte kayden oluşturulmuş ve 7 Nisan 2026 tarihinden itibaren "ENPRA" işlem kodu ve tek fiyat yöntemi ile PÖİP'de işlem görmeye başlamıştır.

## Sorumluluk Beyanı

### ENPARA BANK A.Ş. 2025 YILI TÜRKİYE SÜRDÜRÜLEBİLİRLİK RAPORLAMA STANDARTLARI (TSRS) UYUM RAPORUNA İLİŞKİN SORUMLULUK BEYANI

Enpara Bank A.Ş.'nin 31 Aralık 2025 tarihinde sona eren yıla ait 2025 yılı TSRS Uyumlu Sürdürülebilirlik Raporu, Kamu Gözetimi Muhasebe ve Denetim Standartları Kurumu ("KGK") tarafından 29 Aralık 2023 tarihli ve 32414(M) sayılı Resmî Gazete'de yayımlanan Türkiye Sürdürülebilirlik Raporlama Standartları ("TSRS")'na göre hazırlanmıştır. Söz konusu rapor tarafımızca incelenmiş olup, önemli konularda gerçeğe aykırı bir açıklama veya herhangi bir eksiklik içermemektedir.

Saygılarımızla,

**Ahmet Alkan Altınsu**  
Yönetim Kurulu Üyesi ve  
Denetim Komitesi Başkanı

**Cumhur Türkmen**  
Genel Müdür ve  
Yönetim Kurulu Üyesi

**Aykut Set**  
Mali Kontrol ve Hazine  
Kıdemli Başkanı

## Bağımsız Denetim Sınırlı Güvence Raporu



Güney Bağımsız Denetim ve SMMM A.Ş.  
Maslak Mah. Eski Büyükdere Cad.  
Orjin Maslak İş Merkezi No: 27  
Daire: 57 34485 Sarıyer  
İstanbul - Türkiye

Tel: +90 212 315 3000  
Fax: +90 212 230 8291  
ey.com  
Ticaret Sicil No : 479920  
Mersis No: 0-4350-3032-6000017

### ENPARA BANK ANONİM ŞİRKETİ'NİN TÜRKİYE SÜRDÜRÜLEBİLİRLİK RAPORLAMA STANDARTLARI KAPSAMINDA SUNULAN BİLGİLERİ HAKKINDA BAĞIMSIZ DENETÇİNİN SINIRLI GÜVENCE RAPORU

#### Enpara Bank Anonim Şirketi Genel Kurulu'na,

Enpara Bank Anonim Şirketi ("Banka" olarak adlandırılacaktır) 31 Aralık 2025 tarihinde sona eren yıla ait Türkiye Sürdürülebilirlik Raporlama Standartları 1 "Sürdürülebilirlikle İlgili Finansal Bilgilerin Açıklanmasına İlişkin Genel Hükümler" ve Türkiye Sürdürülebilirlik Raporlama Standartları 2 "İklimle İlgili Açıklamalar"a uygun olarak sunulan bilgiler ("Sürdürülebilirlik Bilgileri") hakkında sınırlı güvence denetimini üstlenmiş bulunmaktayız

Güvence denetimimiz, önceki dönemlere ilişkin Sürdürülebilirlik Bilgileri ile ilişkilendirilen diğer bilgileri (herhangi bir resim, ses dosyası, internet sitesi bağlantıları veya yerleştirilen videolar dâhil) kapsamamaktadır.

#### Sınırlı Güvence Sonucu

Güvence Sonucuna Dayanak Olarak Yürütülen Çalışmanın Özeti" başlığı altında açıklanan şekilde gerçekleştirdiğimiz prosedürlere ve elde ettiğimiz kanıtlara dayanarak, Banka'nın 31 Aralık 2025 tarihinde sona eren yıla ait Sürdürülebilirlik Bilgileri'nin, tüm önemli yönleriyle Kamu Gözetimi Muhasebe ve Denetim Standartları Kurumu ("KGK") tarafından 29 Aralık 2023 tarihli ve 32414(M) sayılı Resmî Gazete'de yayımlanan Türkiye Sürdürülebilirlik Raporlama Standartları'na ("TSRS") göre hazırlanmadığı kanaatine varmamıza sebep olan herhangi bir husus dikkatimizi çekmemiştir. Önceki dönemlere ilişkin Sürdürülebilirlik Bilgileri ile ilişkilendirilmiş diğer herhangi bir bilgi (herhangi bir resim, ses dosyası, internet sitesi bağlantıları veya yerleştirilen videolar dâhil) hakkında bir güvence sonucu açıklamamaktayız.

#### Sürdürülebilirlik Bilgileri'nin Hazırlanmasında Yapısal Kısıtlamalar

Sürdürülebilirlik Bilgileri, bilimsel ve ekonomik bilgi eksikliklerinden kaynaklanan yapısal belirsizliklere maruz kalmaktadır. Sera gazı emisyonlarının hesaplanmasında bilimsel bilginin yetersizliği belirsizliğe yol açmaktadır. Ayrıca, gelecekteki muhtemel fiziksel ve geçiş dönemi iklim risklerinin olasılığı, zamanlaması ve etkilerine ilişkin veri eksikliği nedeniyle, Sürdürülebilirlik Bilgileri iklimle ilgili senaryolara dayalı belirsizlikler içermektedir.

# Ekler



Shape the future  
with confidence

## Yönetimin ve Üst Yönetimden Sorumlu Olanların Sürdürülebilirlik Bilgileri'ne İlişkin Sorumlulukları

Banka Yönetimi aşağıdakilerden sorumludur:

- Sürdürülebilirlik Bilgileri'nin Türkiye Sürdürülebilirlik Raporlama Standartları esaslarına uygun olarak hazırlanması;
- Hata veya hile kaynaklı önemli yanlışlıklar içermeyen Sürdürülebilirlik Bilgileri'nin hazırlanmasıyla ilgili iç kontrolün tasarlanması, uygulanması ve sürdürülmesi;
- İlave Banka Yönetimi uygun sürdürülebilirlik raporlama yöntemlerinin seçimi ve uygulanması ile koşullara uygun makul varsayımlar ve tahminler yapılmasından da sorumludur.

Üst Yönetimden Sorumlu olanlar, Banka'nın sürdürülebilirlik raporlama sürecinin gözetiminden sorumludur.

## Bağımsız Denetçinin Sürdürülebilirlik Bilgileri'nin Sınırlı Güvence Denetimine İlişkin Sorumlulukları

Aşağıdaki hususlardan sorumluyuz:

- Sürdürülebilirlik Bilgileri'nin hata veya hile kaynaklı önemli yanlışlıklar içerip içermediği hakkında sınırlı bir güvence elde etmek için güvence çalışmasını planlamak ve yürütmek;
- Elde ettiğimiz kanıtlara ve uyguladığımız prosedürlere dayanarak bağımsız bir sonuca ulaşmak ve
- Banka yönetimine ulaştığımız sonucu bildirmek.

Yönetim tarafından hazırlanan Sürdürülebilirlik Bilgileri hakkında bağımsız bir sonuç bildirmekle sorumlu olduğumuz için, bağımsızlığımızın tehlikeye girmemesi adına Sürdürülebilirlik Bilgileri'nin hazırlanma sürecine dâhil olmamıza izin verilmemektedir.

## Mesleki Standartların Uygulanması

KGK tarafından yayımlanan Güvence Denetimi Standardı 3000 "Tarihi Finansal Bilgilerin Bağımsız Denetimi veya Sınırlı Bağımsız Denetimi Dışındaki Diğer Güvence Denetimleri" ve Sürdürülebilirlik Bilgilerinde yer alan sera gazı emisyonlarına ilişkin olarak Güvence Denetimi Standardı "3410 Sera Gazı Beyanlarına İlişkin Güvence Denetimleri"ne uygun olarak sınırlı güvence denetimini gerçekleştirdik.

## Bağımsızlık ve Kalite Kontrol

KGK tarafından yayımlanan ve dürüstlük, tarafsızlık, mesleki yeterlik ve özen, sır saklama ve mesleğe uygun davranış temel ilkeleri üzerine bina edilmiş olan Bağımsız Denetçiler İçin Etik Kurallar'daki (Bağımsızlık Standartları Dâhil) (Etik Kurallar) bağımsızlık hükümlerine ve diğer etik hükümlere uygun davranmış bulunmaktayız. Şirketimiz, Kalite Yönetim Standardı 1 hükümlerini uygulamakta ve bu doğrultuda etik hükümler, mesleki standartlar ve geçerli mevzuat hükümlerine uygunluk konusunda yazılı politika ve prosedürler dâhil, kapsamlı bir kalite kontrol sistemi sürdürmektedir. Çalışmalarımız, denetçiler ve sürdürülebilirlik ve risk uzmanlarından oluşan bağımsız ve çok disiplinli bir ekip tarafından yürütülmüştür. Banka'nın iklim ve sürdürülebilirlikle ilişkili risk ve fırsatlarına yönelik bilgilerin ve varsayımların makuliyetini değerlendirmeye yardımcı olmak için uzman ekibimizin çalışmalarını kullanmış bulunmaktayız. Verdiğimiz güvence sonucundan tek başımıza sorumluyuz.



Shape the future  
with confidence

## Güvence Sonucuna Dayanak Olarak Yürütülen Çalışmanın Özeti

Sürdürülebilirlik Bilgileri'nde önemli yanlışlıkların ortaya çıkma olasılığının yüksek olduğunu belirlediğimiz alanları ele almak için çalışmalarımızı planlamamız ve yerine getirmemiz gerekmektedir. Uyguladığımız prosedürler mesleki muhakememize dayanır. Sürdürülebilirlik Bilgileri'ne ilişkin sınırlı güvence denetimini yürütürken:

- Banka'nın anahtar konumdaki kıdemli personeli ile raporlama dönemine ait Sürdürülebilirlik Bilgileri'nin elde edilmesi için uygulamada olan süreçleri anlamak için çevrimiçi görüşmeler yapılmıştır.
- Sürdürülebilirlik ile ilgili bilgileri değerlendirmek ve incelemek için Banka'nın iç dokümantasyonu kullanılmıştır.
- Sürdürülebilirlik ile ilgili bilgilerin açıklanmasının ve sunumunun değerlendirilmesi gerçekleştirilmiştir.
- Sorgulamalar yoluyla, Sürdürülebilirlik Bilgileri'nin hazırlanmasıyla ilgili Banka'nın kontrol çevresi ve bilgi sistemleri konusunda kanaat edinilmiştir. Ancak, belirli kontrol faaliyetlerinin tasarımı değerlendirilmemiş, bunların uygulanmasıyla ilgili kanıt elde edilmemiş ve işleyiş etkinlikleri test edilmemiştir.
- Banka'nın tahmin geliştirme yöntemlerinin uygun olup olmadığı ve tutarlı bir şekilde uygulanıp uygulanmadığı değerlendirilmiştir. Ancak prosedürlerimiz, tahminlerin dayandığı verilerin test edilmesini veya Banka'nın tahminlerini değerlendirmek için kendi tahminlerimizin geliştirilmesini içermemektedir.

Sınırlı güvence denetiminde uygulanan prosedürler, nitelik ve zamanlama açısından makul güvence denetiminden farklıdır ve kapsamı daha dardır. Sonuç olarak, sınırlı güvence denetimi sonucunda sağlanan güvence seviyesi, makul güvence denetimi yürütülmüş olsaydı elde edilecek güvence seviyesinden önemli ölçüde daha düşüktür.

Güney Bağımsız Denetim ve Serbest Muhasebeci Mali Müşavirlik Anonim Şirketi  
A member firm of Ernst & Young Global Limited

Aykut Üşenti, SMMM  
Sorumlu Denetçi

23 Haziran 2026  
İstanbul, Türkiye

# enpara.com

